

CLSS Colignon

Plan d'action 2022-2025

Plan d'action à destination de la COCOM dans le cadre du Contrat Local Social Santé Colignon



EVE ALVAREZ
COORDINATION DE L'ACTION
SOCIALE DE SCHAERBEEK
CPAS de Schaerbeek

Dernière mise à jour le 08/02/2022

Récapitulatif du plan d'actions CLSS Colignon 2022-2025

Objectif thématique 1					
Favorise l'accès aux services existants tant sociaux que sanitaires					
Objectifs stratégiques	Objectifs Intermédiaires		Objectifs opérationnels		Proposition d'actions
1. Les acteurs de terrain sociaux, sanitaires et de l'entraide travaillent de manière coordonnée aux bénéfices des habitants du quartier	1.1.	Les acteurs de terrain sociaux, sanitaires et de l'entraide connaissent leurs missions et fonctionnements respectifs afin de pouvoir mieux cerner les ressources et apports de chacun auprès des habitants du quartier	1.1.1.	Les acteurs de terrain du quartier se réunissent au travers de thématiques rassembleuses	Echanges et formations sur les pratiques des travailleurs de différentes disciplines autour de thématiques rassembleuses
			1.1.2.	Les acteurs de terrains sociaux sanitaires sont soutenus dans le cadre de moments de rencontres afin de connaître les savoirs respectives	Participations à des formations conjointes et spécifiques à destination des acteurs de quartier
	1.2.	Les acteurs de terrain sociaux, sanitaires et de l'entraide de quartier mutualisent leurs ressources	1.2.1.	Les acteurs du quartier centralisent les ressources existantes au travers d'un répertoire local	Recensement et prise de connaissance des missions et fonctionnements respectifs des divers acteurs dans le quartier
					Identification des ressources socio-sanitaires existant dans le quartier
					Identifications des services d'aide et de soins à domiciles proches et actifs sur le quartier
					1.2.2.

				aides et droits socio-sanitaires des habitants du quartier	Echanges sur les pratiques des travailleurs de différentes disciplines autour de thématiques rassembleuses
			1.2.3.	Les acteurs de quartier et les acteurs institutionnels du CPAS mutualisent et collaborent dans le cadre de l'accès aux aides et droits socio-sanitaires des habitants du quartier	Espaces de rencontres entre les différents acteurs de terrains, professionnels spécialistes et généralistes dans le cadre de thématiques
					Echanges sur les pratiques des travailleurs de différentes disciplines autour de thématiques rassembleuses
					Collaboration étroite avec les CPAS de Schaerbeek dans le cadre des actions de proximité menées à proximité ou rattachées au quartier
	1.3.	Les acteurs de terrain sociaux, sanitaires et de l'entraide développent des outils de collaboration	1.3.1.	Les acteurs de terrains de différentes disciplines développent de manière collaborative une méthodologie intersectorielle	Formations pour les travailleurs de première ligne du quartier
					Echanges sur les pratiques des travailleurs de différentes disciplines dans le cadre de l'accès aux droits
			1.3.2.	Les acteurs de terrain crée des outils collaboratifs d'orientation et d'accueil	Centralisation des éléments collectés dans un outil de partage
			1.3.3.	Les acteurs de quartier impliqués s'assurent que les lieux/liens d'accroches déjà existants puissent être rattachés et impliqués aux outils et réseau mis en place	Recensement des actions présentes dans le quartiers par les acteurs formels et informels Echanges sur les pratiques

2. Les acteurs et les habitants du quartier ont un accès de l'information concernant les ressources socio-sanitaires pour s'assurer l'accès inconditionnel à l'information au sein du quartier	2.1.	Les acteurs du quartier diffusent un contenu des ressources diversifié et adapté à destination des acteurs et habitants du quartier	2.1.1.	Les ressources sont diffusées auprès des acteurs de quartier	Identification des acteurs clé du quartier (formel et informel) Diffusion direct du contenu aux acteurs clé du quartier (formel et informel)		
			2.1.2.	Les ressources sont diffusées auprès des habitants au travers de différents canaux	Diversifier la diffusion d'informations des ressources auprès des habitants en prenant en compte des particularités linguistiques, communications, ... Signalétique et affichage clair dans le quartier		
	2.2.	Les habitants ont un accès à un espace d'accueil inconditionnel au sein du quartier pour accéder à l'information et ressources existantes	2.2.1.	Les acteurs identifient les lieux réalisant un accueil de proximité et convivial au sein du quartier	Identification des lieux existants au sein du quartier et de leurs modalités spécifiques. Moment de découvertes de l'existant au sein du quartier et en dehors du quartier Mise en place d'un langage commun entre les acteurs de quartier diversifié concernant les modalités d'accueil		
					Identification des espaces et modalités les plus pertinents à développer au sein du quartier		
					2.2.2.	Les acteurs créent un espace d'accueil inconditionnel d'orientation et d'accès aux services socio-sanitaires, complémentaire aux lieux et modalités existants au sein du quartier	Création ou renforcement d'un espace d'accueil inconditionnel au sein du quartier Disposition et mobilisation d'acteurs spécifiques socio-sanitaires pertinents dans l'espace d'accueil

3. Les acteurs de quartier vont vers les habitants les plus fragilisés potentiellement en situation de non-recours pour favoriser l'accès aux services socio-sanitaires existants	3.1.	Un réseau de détecteur/connecteur/relais est développé et valorisé au sein du quartier afin de connecter les habitants les plus fragilisés potentiellement en situation de non recours aux services d'aide et de soins existants	3.1.1.	Les détecteurs de situations de non recours au sein du quartier sont identifiés et reconnus comme détecteurs au sein du quartier	Identification des détecteurs de situation de non recours au sein du quartier
			3.1.2.	Un relais coordonné vers les structures et services socio-sanitaires est identifié et soutenu au sein du quartier, complémentaire aux relais existants	Définition des rôles et spécificités des détecteurs au sein du quartier
					Formalisation et valorisation des acteurs de quartier volontaires et actif dans le cadre de la détection autant formel qu'informel
					Visibilisation et valorisation des structures d'accompagnements formels menant le relais au sein du quartier
		Présence régulière en rue dans le cadre de la détection des acteurs de relais en collaboration avec les actions de présences existants			
		Connexion privilégiée des acteurs en lien au relais avec les actions et besoins réalisés dans le cadre de récolte de ressources			
		Renforcement des réseaux de relais selon les besoins spécifiques des habitants; langue, spécialisation, acteur mobile au sein de différents acteurs de quartier			
			3.1.3.	Les acteurs de détections et connecteurs/relais sont assurés d'une continuité et d'un maintien du lien auprès des habitants concernés.	Formations conjointes d'acteurs de quartier autour de thématiques rassembleuses pour connaître les ressources et connexions de relais

					Etablissement et soutien à des moments de rencontres entre les différents acteurs détecteurs/relais
					Instauration de retours et évaluations sur les actions de relais et de détections menées au sein des quartier
	3.2.	Les acteurs du quartiers réalisent des actions mutuelles dans les espaces de quartier afin de connecter les habitants les plus fragilisés, potentiellement en situation de non -recours aux services d'aide et de soins existants	3.2.1.	Les actions existantes et implantés dans le quartier sont mises à profit dans le cadre de la détection et mise en place d'échanges sur les ressources	Développement des dimensions liées aux déterminants sociaux de santé dans le cadre d'espaces d'apprentissage présent dans le quartier aux travers d'actions adapté aux besoins et spécificité des participants
					Actions conjointes d'acteurs socio-sanitaires dans le cadre de la sensibilisation citoyenne au sein des différents lieux de rencontres existants
					Développement et diversification des espaces de partage présent au quartier
			3.2.2.	Les acteurs du quartier mène des actions dans les divers espaces du quartier afin de favoriser les échanges et possibilités d'accroche d'habitants.	Organisation d' actions et d'évènements ponctuels collaboratifs entre différents services et habitants en rue
					Organisation d' actions et d'évènements ponctuels collaboratifs entre différents services et habitants dans des espaces stratégiques du quartier
Objectif thématique 2					
En matière de logement, renforcer la prévention à la perte de logement et des expulsions et accompagner les citoyens (en ce inclus le public sans abri) vers le (re)logement qualitatif					
Objectifs stratégiques		Objectifs Intermédiaires		Objectifs opérationnels	Propositions d'actions
4. Habitants et usagers des quartiers Brabant et Colignon en situation de mal logement, sont	4.1	Les professionnels collaborent autour d'une plateforme interdisciplinaire dans le suivi d'habitants et usagers dans des situations complexes et de mal logement	4.1.1	Les plateformes autour de la thématique de logement existantes se coordonnent et s'articulent pour identifier les opportunités et méthodologies de travail interdisciplinaires possibles autour d'habitants et usagers en situations complexes	Coordination avec les plateformes logement de Schaerbeek et Saint-Josse.
					Echanges avec les plateformes interdisciplinaires existantes en Région Bruxellois pour identifier des bonnes pratiques

accompagnés par des acteurs de terrain qui travaillent de manière proactive et en interdisciplinarité pour prévenir la perte de logement et accompagner vers les (re)logement qualitatif				Construction et proposition d'un modèle de fonctionnement à tester et adapter en articulation avec les acteurs/réseaux existants des deux quartiers.	
			4.1.2	Des professionnels de la santé et du social généralistes et spécialistes se rassemblent pour mettre en place une plateforme interdisciplinaire qui mutualise et coordonne les suivis d'habitants et usagers en situations complexes et de mal logement	<p>Identification et mobilisation d'acteurs pertinents dans le cadre du suivi et l'accompagnement interdisciplinaire d'usagers et d'habitants en situation complexe de mal logement</p> <p>Mise en place d'une phase de test</p> <p>Adaptation de la plateforme interdisciplinaire</p>
			4.1.3.	Les professionnels de la santé et du social se rassemblent autour d'un plaidoyer sur la thématique du mal-logement/expulsion	Rattachement aux actions de la RBDH
			4.2	Les professionnels spécialistes, généralistes et acteurs de quartier collaborent dans des actions de prévention à la perte de logement auprès d'habitants et usagers	4.2.1
			4.2.2	Habitants et usagers en procédure d'expulsion se voient proposés proactivement un accompagnement adapté dès le début des démarches	<p>Collaboration étroite avec les CPAS de Schaerbeek et de Saint Josse</p> <p>Les professionnels spécialisés logement, sont présents dans le quartier pour proposer une aide et un soutien aux personnes réceptionnant un courrier lors d'un lancement de procédure d'expulsion.</p>
			4.2.3	Les habitants en situation de logements inadaptés ont accès à des services techniques de petites adaptations et rénovations pour améliorer leurs espaces de vie.	<p>Réalisation de petits aménagements et travaux pour adapter l'espace de vie aux besoins des personnes en accord avec les propriétaires si nécessaire/possible</p> <p>Formations adaptées aux besoins et spécificités des habitants/usagers pour une meilleure qualité du logement et favoriser l'entraide</p>

			4.2.4	Les habitants et usagers bénéficient de soutien dans le cadre des aides au maintien au logement	Informations et formations sur le droit au logement et aides sur au maintien au logement (budget, soins de santé, ...) et accès à la justice aux travailleurs généralistes de 1ere ligne	
					Informations à destination des habitants et usagers sur les droits des locataires et l'accès à la justice de manière individuelle et collective.	
			4.2.5	Les habitants et usagers ont un accompagnement au tribunal de qualité dans le cadre de procédure d'expulsions	Identification des réseaux d'avocats existants Rapprochement avec la justice de paix de Schaerbeek et de Saint Josse Un accompagnement dans la préparation qualitative du dossier de défense juridique	
	4.3	Habitants et usagers avec des difficultés d'accès à un logement sont accompagnés par des acteurs spécialisés dans le processus de recherche	4.3.1	Les services de recherche de logement sont renforcés pour assurer un accompagnement complet au long du processus de recherche de logement des habitants et usagers.	Informé et accompagner les personnes sur les droits des locataires et l'accès à la justice Accompagnement individuel complet et adapté tout au long de la démarche de recherche de logement pour des personnes en plus grande difficulté Renforcement et articulation des tables logement existantes Accompagnement dans la négociation de contrat de bail	
	Objectif thématique 3					
	Instaurer un maillage intersectorielle au sein du quartier					
	Objectif transversale T1: Les acteurs du quartier valorisent les ressources de chacun et adaptent collectivement les actions au plus près	T.1	Les porteurs et partenaires de projets se soutiennent et sont accompagnés afin de renforcer les apports et adapter les actions menées	T.1.1.	Les acteurs porteurs et partenaires de projets sont soutenus logistiquement à la participation à des moments d'auto-évaluation collective et d'avancement en co-construction afin de s'assurer de leurs présence effective aux espaces mis en place.	Identification d'une méthodologie permettant les savoirs croisés et la pensée concertée Identification des manquements de ressources et besoins spécifiques décelés en lien aux objectifs du contrat local social santé Colignon Mise en place de moments d'auto-évaluations collectives ponctuels des porteurs/partenaires de projets

des réalités du quartier et partager une parole représentative de quartier en vue d'un plaidoyer à destination du politique					Moments de rencontres et de partages de savoirs faire autour de thématiques	
	T.2	Une réflexion collective est menée au sein du quartier afin d'adapter le dispositif et les projets du contrat local social santé Colignon au plus proche des réalités.	T.2.1.	Les acteurs actifs et clés du quartier sont sollicités au sein des espaces de rencontres par les acteurs porteurs/partenaire afin d'alimenter et affiner les réalités et points prioritaires et d'aider et soutenir le travail collaboratif dans l'intérêt des actions menées dans le quartier.	Identification d'acteurs clés dans le cadre de thématiques, difficultés et obstacles rencontrés par les porteurs/partenaires de projets	
					Valorisation du croisement des savoirs et disciplines présentes au sein du quartier	
						Valorisation de la participation d'acteurs de quartier dans les espaces d'évaluation et d'échanges de savoirs
	T.2.2.	Un outil partagé et collectif par les acteurs de terrain actifs et les acteurs de projets en vue d'une diffusion commune dans le quartier et vers l'extérieur	Outil communicationnel sur les projets existants et mis en place par le dispositif			
			Moment ponctuel ludique et festif dans le quartier			
	T.3.	Les acteurs du terrain au sein du quartier partagent une compréhension commune des réalités du quartier en vue d'un plaidoyer vers les acteurs supra quartier et le politique (plaidoyer)	T.3.1.	Les acteurs porteurs/partenaires de projets sont invités à participer aux espaces supra quartier d'intérêt commun, spécifiques aux thématiques (social, santé et logement entre autres) et/ou aux autres dispositifs CLSS de la région Bruxelles-Capitale.	Participation à des rencontres avec les autres dispositifs CLSS mis en place à Bruxelles	
					Remonter de manière collective les constats aux politiques concernés	
			T.3.2.	Les acteurs porteurs/partenaires de projets sont invités à participer à des actions en collaboration avec d'autres dispositifs CLSS de la région Bruxelles-Capitale.	Rencontres et découvertes des actions et acteurs proximités dans d'autres quartiers de Bruxelles	
	T.4	Les porteurs de projets et partenaires agissant sur l'axe spécifique logement ont un pont commun et une connexion avec le reste du dispositif et les acteurs impliqués dans le quartier Colignon	T.4.1.	Les acteurs porteurs et partenaires de projets sont soutenus logistiquement à la participation à des moments d'évaluation collective et d'avancement en co-construction en prenant en compte dans leurs temps de travail afin de s'assurer de leur présence effective aux espaces collectifs.	Identification d'une méthodologie permettant les savoirs croisés et la pensée concertée	
Identification des manquements de ressources et besoins spécifiques décelés en lien aux objectifs du contrat local social santé Colignon						
Mise en place de moments d'auto-évaluations collectives ponctuels des porteurs/partenaires de projets						
Moments de rencontres et de partages de savoirs faire autour de thématiques						

Objectif thématique : Favorise l'accès aux services existants tant sociaux que sanitaires



Objectif stratégique 1 : Les acteurs de terrain sociaux, sanitaires et l'entraide travaillent de manière coordonnée aux bénéfices des habitants du quartier

Constats : des acteurs socio-sanitaire diversifiés dans le quartier et quartiers avoisinants avec peu de moyens et d'opportunités de rencontres et de travail en collaboration au bénéfice des habitants du quartier

Acteurs de terrain social-santé au sein du quartier

Même si les différents intervenants réalisent un travail qui se base principalement dans un cadre de proximité, cela ne correspond pas exactement au territoire du quartier Colignon. Une partie des ASBL présentes sur le territoire fonctionnent dans un cadre bruxellois autant que de proximité et accueillent donc le public de toute la région bruxelloise. D'autres acteurs peuvent garder contact et un lien avec des personnes qui ont quitté le quartier. D'autres réalisent l'accueil d'un public spécifique (jeunesse, ...) peu importe le quartier d'où viennent les usagers, l'accueil est basé sur le choix libre et volontaire des personnes concernées.

Acteurs de proximité formels, de quartier

Les zones d'action différentes de celles du quartier. La réalisation de maraudes de contact permet un lien avec le public présent en rue. Les problématiques ainsi que les actions menées diffèrent selon les équipes mais on peut retrouver une certaine similarité. Il s'agit d'opportunités de contact avec les habitants au travers d'activités diverses (culture, loisirs et sport) qui attirent les enfants, les parents et/ou les personnes âgées.

Acteurs de proximité informels et d'entraide

Plusieurs acteurs informels agissent directement ou indirectement dans le quartier dans le cadre de l'accès aux services et aides mais ils ne sont et ne veulent pas automatiquement être reconnu comme tel, leurs missions étant différentes et/ou leur actions bénévoles.

Rapport institutionnel face à un quartier- l'exemple du CPAS de Schaerbeek

Dans le cadre des aides octroyées par le CPAS, on peut constater que 25% des bénéficiaires d'un RI à l'échelle du quartier sont des femmes recevant un taux famille, tandis que 8% des bénéficiaires d'un RI à l'échelle du quartier sont des hommes recevant un taux famille. Il est difficile pour les travailleurs sociaux du CPAS d'avoir une vision à l'échelle du quartier Colignon puisqu'ils ont pour mission d'agir sur l'ensemble de la commune de Schaerbeek ou des zones différentes de quartiers.

Le grand nombre d'actions que mène l'institution et la multiplicité des besoins des différents publics bénéficiaires du CPAS complexifient le rapport entre institution et usagers, le CPAS proposant tant des services liés à des publics spécifiques (jeunes étudiants et non-étudiants, personnes en situation irrégulière, personnes âgées), que des services spécifiques selon les besoins du public (insertion socio-professionnelle, service participation sociale) ou un accueil à l'échelle communale (logement, médiation de dettes, énergie, ...)

Objectif intermédiaire 1.1. « Les acteurs de terrain sociaux, sanitaires et de l'entraide connaissent leurs missions et fonctionnement respectifs afin de pouvoir mieux cerner les ressources et apports de chacun auprès des habitants du quartier »

Objectif opérationnel 1.1.1. Les acteurs de terrain du quartier se réunissent au travers de thématiques rassembleuses

Proposition d'actions :

- *Echanges sur les pratiques des travailleurs de différentes disciplines autour de thématiques rassembleuses*
- *Participations à des formations conjointes et spécifiques à destination des acteurs de quartier*

Objectif opérationnel 1.1.2. Les acteurs de terrains sociaux sanitaires sont soutenus dans le cadre de moments de rencontres afin de connaître les savoirs respectives

Proposition d'actions :

- *Participations à des formations conjointes et spécifiques à destination des acteurs de quartier*

Objectif intermédiaire 1.2. « Les acteurs de terrain sociaux, sanitaires et l'entraide de quartier mutualisent leurs ressources »

Objectif opérationnel 1.2.1. Les acteurs du quartier centralisent les ressources existantes au travers d'un répertoire local

Proposition d'actions :

- *Recensement et prise de connaissance des missions et fonctionnements respectifs des divers acteurs dans le quartier*
- *Identification des ressources socio-sanitaires existantes dans le quartier*
- *Identifications des services d'aide et de soins à domiciles proches et actifs sur le quartier*

Objectif opérationnel 1.2.2. Les acteurs de quartier et les acteurs institutionnels mutualisent et collaborent dans le cadre de l'accès aux aides et droits socio-sanitaires des habitants du quartier

Proposition d'actions :

- *Espaces de rencontres entre les différents acteurs de terrains, professionnels spécialistes et généralistes dans le cadre de thématiques*
- *Echanges sur les pratiques des travailleurs de différentes disciplines autour de thématiques rassembleuses*

Objectif opérationnel 1.2.3. Les acteurs de quartier et les acteurs institutionnels du CPAS mutualisent et collaborent dans le cadre de l'accès aux aides et droits socio-sanitaires des habitants du quartier

Proposition d'actions :

- *Espaces de rencontres entre les différents acteurs de terrains, professionnels spécialistes et généralistes dans le cadre de thématiques*
- *Echanges sur les pratiques des travailleurs de différentes disciplines autour de thématiques rassembleuses*
- *Collaboration étroite avec les CPAS de Schaerbeek dans le cadre des actions de proximité mené à proximité ou rattaché au quartier*

1.3. Les acteurs de terrain sociaux, sanitaires et de l'entraide développent des outils de collaboration

Objectif opérationnel 1.3.1. Les acteurs de terrains de différentes disciplines développent de manière collaborative une méthodologie intersectorielle

Proposition d'actions :

- *Formations pour les travailleurs de première ligne du quartier*
- *Echanges sur les pratiques des travailleurs de différentes disciplines dans le cadre de l'accès aux droits*

Objectif opérationnel 1.3.2. Les acteurs de terrain créent des outils collaboratif d'orientation et d'accueil

Proposition d'actions :

- *Centralisation des éléments collectés dans un outil de partage*

Objectif opérationnel 1.3.3. Les acteurs de quartier impliqués s'assurent que les lieux/lien d'accroches déjà existants puissent être rattachés et impliqués aux outils et réseau mis en place par le CLSS

Proposition d'actions :

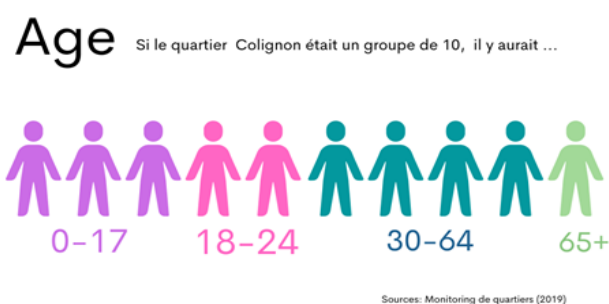
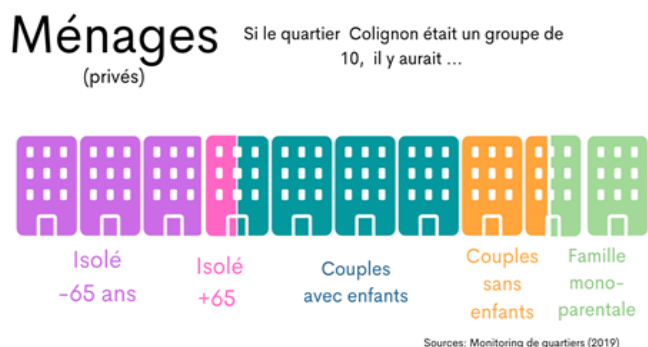
- Recensement des actions présentes dans le quartiers des acteurs formels et informels

Objectif stratégique 2. Les acteurs et les habitants du quartier ont un accès de l'information concernant les ressources socio-sanitaires pour s'assurer l'accès incondtionnel à l'information au sein du quartier

Constats : Présence d'un public diversifié au sein du quartier et manque de repères au sein du quartier

De nombreuses familles sont présentes au sein du quartier.

Le public « enfance et jeunesse » est numériquement élevé au sein du quartier et une partie de cette jeunesse vit dans un contexte de précarité. Parallèlement, on retrouve aussi la présence d'un nombre assez conséquent d'écoles (maternelle, primaire et secondaire) et d'associations actives sur les thématiques de l'enfance et la jeunesse.

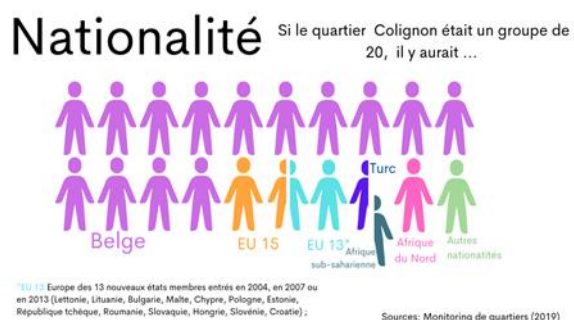


Parentalité

Difficulté des parents surtout mères mamans solos de mener des actions qui dépassent le cadre de l'éducation des enfants et de la vie quotidienne. L'isolement est également important, puisque les activités qui peuvent être menées doivent se combiner avec la garde des enfants et les déplacements en rapport à leur mobilité avec une poussette par exemple.

En terme de santé et de social, un constat du corps enseignant, surtout visible pour certaines communautés roumaine, roms et doms, d'absentéisme et de manque de repères et dialogue avec les parents concernant le bien-être de l'enfant. Dans ce cas de figure, les enfants sont en difficulté : ils ne parlent pas français, ont des difficultés à l'apprentissage, comparativement aux autres enfants, ils ont plus de mal à reprendre le rythme et apprendre.

Allophones, pays d'Europe de l'Est, primo-arrivants



On constate des changements depuis quelques années sur les nouveaux arrivants dans le quartier, constats partagés par les habitants qui sont depuis longtemps dans le quartier et les acteurs de quartier. Les nationalités turque et d'Afrique du Nord restent plus élevées que la moyenne régionale, mais sont en diminution. Le nombre de ressortissants de nouveaux États membres de l'UE est en croissance cependant dans ce quartier.

On constate une difficultés au niveau des différentes langues, des différents types de communication (écrit, parlé, lecture) avec les personnes ne maîtrisant pas le français ou le néerlandais mais aussi de manière plus général concernant le langage administratif, numérique, sur l'utilisation des canaux de communication officiels (mails, courriers recommandés, ...) et du nonaccès à la formation et à l'emploi sans la maîtrise de la langue.

A cela s'ajoute un sentiment de grande précarité par rapport aux statuts et titres de séjour, peu de soutien juridique dans les démarches, une lenteur administrative qui a de fortes conséquences et aggrave la situation

de précarité des personnes. Ces difficultés impactent durablement leur bien-être mais peuvent aussi amener à des situations dramatiques d'exclusion aux droits telles que l'ordre de quitter le territoire, la perte des aides sociales, le non-accès aux formations, ... qui à leur tour impactent le logement, l'accès aux droits et la santé mentale des personnes.

Manque de connaissances de réseaux proches et des services existants pour les habitants et les acteurs du quartier

Indication d'une méconnaissance des différentes ressources qu'on trouve dans le quartier et d'une non connaissance des droit. La connaissance ou la méconnaissance des services existants dans le quartier est liée aux besoins des personnes (absence du service en question dans le quartier ou non besoin des personnes) mais aussi à la visibilité des services ou à la connaissance de la part des habitants de leur présence (méconnaissance de l'existence de services qui leur seraient pourtant potentiellement utiles).

Il y a également une multitude de petites ressources et stratégies mené par les acteurs du quartier, isolés au sein du quartier avec un accès limité

Faible visibilité et moyens pour les petites associations présentes dans le quartier

Les associations dans le quartier sont peu visibles et ont peu d'opportunité de se faire connaître et avoir des moyens de se réunir autour de situations problématiques potentiellement communes.

Objectif intermédiaire 2.1. Les acteurs du quartier diffusent un contenu des ressources diversifiés et adaptés à destination les acteurs et les habitants du quartier

Objectif opérationnel 2.1.1. Les ressources sont diffusées auprès des acteurs de quartier

Proposition d'actions :

- *Identification des acteurs clé du quartier (formel et informel)*
- *Diffusion direct du contenu aux acteurs clé du quartier (formel et informel)*

Objectif opérationnel 2.1.2. Les ressources sont diffusées auprès des habitants au travers de différents canaux

Proposition d'actions :

- *Diversifier la diffusion d'informations des ressources auprès des habitants en prenant en compte des particularités linguistiques, communications, ...*
- *Signalétique et affichage clair dans le quartier*

Objectif intermédiaire 2.2. Les habitants ont un accès à un espace d'accueil inconditionnel au sein du quartier pour accéder à l'information et ressources existantes

Objectif opérationnel 2.2.1. Les acteurs identifient les lieux réalisant un accueil de proximité et convivial au sein du quartier

Proposition d'actions :

- *Identification des lieux existants au sein du quartier et de leurs modalités spécifiques.*
- *Moment de découvertes de l'existant au sein du quartier et en dehors du quartier*
- *Mise en place d'un langage commun entre les acteurs de quartier diversifié concernant les modalités d'accueil*
- *Identification des espaces et modalités les plus pertinents à développer au sein du quartier*

Objectif opérationnel 2.2.2. Les acteurs créent un espace d'accueil inconditionnel d'orientation et d'accès aux services socio-sanitaires , complémentaire aux lieux et modalités existants au sein du quartier

Proposition d'actions :

- *Création ou renforcement d'un espace d'accueil inconditionnel au sein du quartier*
- *Disposition et mobilisation d'acteurs spécifiques socio-sanitaires pertinents dans l'espace d'accueil*

Objectif stratégique 3. Les acteurs de quartier vont vers les habitants les plus fragilisés potentiellement en situation de non-recours pour favoriser l'accès aux services socio-sanitaires existants

Constat : besoin d'aller vers la diversité du quartier et les personnes hors circuits

Pour cela, il s'agit, tant dans le processus que dans les actions qui seront menées, de donner la place aux personnes, d'aller vers elles et leurs espaces du quotidien, de faire avec elles, au plus proche de leurs réalités. Il s'agit en outre de rassembler les différents acteurs du quartier qui ont développé, au fil du temps et de leurs expériences, un lien de confiance et/ou une expertise des difficultés de certains habitants fragilisés du quartier ; de construire une vision commune et d'agir concrètement via la mise en place de projets locaux et de proximité sur les problématiques constatées dans le quartier autant de déceler et repérer des habitants que de s'assurer d'un relais et d'une orientation pertinente et adéquate pour la personne.

L'espace public et de quartier

Les espaces semblent être fort marqués socio-économiquement et culturellement, mais une certaine mixité sociale réduit le contrôle social sur les individus dans le quartier.

Certaines communautés se rendent très peu visibles et présentes dans les espaces collectifs et associatifs, telles que les communautés Roms, Roumaine, Polonaise et Doms.

Différentes problématiques telles que le décrochage scolaire, les difficultés au niveau familial, les difficultés à se projeter et une jeunesse en errance sont indiquées par les différents acteurs.

Certains éléments plus subtils ont été avancés dans le cadre de la jeunesse. Tout d'abord, deux types de jeunesse sont identifiés par les acteurs de terrain, et ces deux types de jeunesse ne se croisent pas automatiquement : d'un côté, des jeunes qui se concentrent sur les études et, de l'autre côté, des jeunes en rue et errance, en décrochage scolaire et en manque de perspectives d'avenir. Cette jeunesse en errance ne signifie pas nécessairement une présence sur le quartier

Il n'y a peu d'occasion de rencontres et d'interconnaissance entre ces jeunes et les habitants du quartier ce qui amène parfois une perception assez négative de cette jeunesse et des turbulences au sein du quartier. Cette situation rend difficile la mise en place de projets et augmente le risque de difficultés mentales, d'assuétudes et de délinquance. Les multiples difficultés rencontrées par ces jeunes augmentent et s'accumulent, ce qui a un impact réel sur leur santé mentale et physique...

Les seniors du quartier Colignon

La population des +65 ans reste une part très faible au vu de l'ensemble de la population, mais près de 30% de ceux-ci dans le quartier ont le statut d'isolés.

Dans le quartier, pourtant, plusieurs acteurs diversifiés en contact direct ou indirect avec ce public indiquent une inquiétude pour le public senior et aussi par la méconnaissance de leurs situations pour certains. Certaines personnes présentes depuis de nombreuses années dans le quartier semblent en effet perdues et abandonnées, ayant perdues connections et repères avec les départs et les changements fréquents qui ont eu lieu. Un état qui n'a qu'augmenter avec l'isolement forcé et les peurs de contamination liés au COVID-19. La numérisation de nombreuses démarches augmente aussi la perte de pouvoir sur des actions quotidiennes qui avant ne nécessitent pas de soutien spécifique. En plus, certains seniors connaissant une perte d'autonomie physique et mentale mais pouvant encore vivre chez eux rencontrent des difficultés à trouver du soutien au sein du quartier. Même dans le cadre d'un soutien familial fort, la situation des aidants proches reste aussi difficile à gérer, source de stress et d'efforts. Les soutiens et aides possibles en tant qu'aidants proches sont peu connus, flous et difficiles à obtenir, d'autant plus pour des personnes qui ont des responsabilités et peu de temps pour réaliser les démarches et des barrières d'accès telles que la langue, ...

Il n'y a pas la présence d'un service spécifique pour les seniors mais plusieurs actions et espaces sont présents autour du quartier. La présence et fréquentation de services aux alentours (dans le quartier Brabant, Helmet, Terdelt ...) est par contre indiquée.

Il est à noter que la volonté de la personne reste primordiale...Il s'agit aussi de lutter contre la stigmatisation dont certaines personnes sont victimes au quotidien tout en respectant toujours leurs statuts et choix en tant qu'individus aller vers les personnes demandent donc une qualité d'écoute et un respect de l'individu et de son pouvoir d'action et donc de proposer d'agir avec et non uniquement pour la personne.

Objectif intermédiaire 3.1. Un réseau de détecteur/connecteur/relais est développé et valorisé au sein du quartier afin de connecter les habitants les plus fragilisés potentiellement en situation de non recours aux services d'aide et de soins existants

Objectif opérationnel 3.1.1. Les détecteurs de situations de non recours au sein du quartier sont identifiés et reconnus comme détecteurs au sein du quartier

Proposition d'actions :

- *Identification des détecteurs de situation de non recours au sein du quartier*
- *Définition des rôles et spécificités des détecteurs au sein du quartier*
- *Formalisation des acteurs de quartier volontaire et actif dans le cadre de la détection autant formel qu'informel*

Objectif opérationnel 3.1.2. Un relais coordonné vers les structures et services socio-sanitaires est identifié et soutenu au sein du quartier, complémentaire aux relais existants

Proposition d'actions :

- *Visibilisation et valorisation des structures d'accompagnements formels menant le relais au sein du quartier*
- *Présence régulière en rue dans le cadre de la détection des acteurs de relais en collaboration avec les actions de présences existants*
- *Connection privilégiée des acteurs relais avec les actions et besoins de ressources*
- *Renforcement des réseaux de relais selon les besoins spécifiques des habitants; langue, spécialisation, acteur mobile au sein de différents acteurs de quartier)*

Objectif opérationnel 3.1.3. Les acteurs de détections et connecteurs/relais sont assurés d'une continuité et d'un maintien du lien auprès des habitants concernés.

Proposition d'actions :

- *Formations conjointes d'acteurs de quartier autour de thématiques rassembleuses pour connaître les ressources et connexions de relais*
- *Etablissement et soutien à des moments de rencontres entre les différents acteurs détecteurs/relais*
- *Instauration de retours et évaluatifs sur les actions de relais et de détections menées au sein des quartier*

Objectif intermédiaire 3.2. Les acteurs du quartiers réalisent des actions mutuelles dans les espaces de quartier afin de connecter les habitants les plus fragilisés, potentiellement en situation de non-recours aux services d'aide et de soins existants

Objectif opérationnel 3.2.1. Les actions existantes et implantés dans le quartier sont mises à profit dans le cadre de la détection et mise en place d'échanges sur les ressources

Proposition d'actions :

- *Développement des dimensions liés aux déterminants sociaux de santé dans le cadre d'espaces d'apprentissage présent dans le quartier adapté aux besoins et spécificités des participants*
- *Actions conjointes d'acteurs socio-sanitaires dans le cadre de la sensibilisation citoyenne au sein des différents lieux de rencontres existants*
- *Développement et diversification des espaces de partage présent au quartier*

Objectif opérationnel 3.2.2. Les acteurs du quartier mène des actions dans les divers espaces du quartier afin de favoriser les échanges et possibilité d'accroche d'habitants.

Proposition d'actions :

- *Organisation d' actions et d'évènements ponctuels collaboratifs entre différents services et habitants en rue*
- *Organisation d' actions et d'évènements ponctuels collaboratifs entre différents services et habitants dans des espaces stratégiques du quartier*

Objectif transversal lien axe accessibilité des services: Les acteurs du quartier se crée un soutien commun autour des actions menées au sein du quartier afin de s'adapter au plus près des réalités du quartier et partager une parole représentative de quartier en vue d'un plaidoyer à destination du politique

Constat : Favoriser la collaboration et l'interdisciplinarité au sein du quartier

Le travail collaboratif aux bénéfices des habitants demande une collaboration et un soutien des acteurs du quartier. Il est important d'offrir aux différents acteurs impliqués et clé de participer au processus et de s'amener des ressources et soutien respectifs plutôt que d'agir de manière isolée.

Les questions abordées pouvant dépasser le cadre et le champ d'action d'un quartier, il est important de faire émerger les enjeux sociaux et sanitaires qui sont vécus dans le quartier, de les mettre en lumière et en débat collectivement au sein du quartier mais également d'en porter les résultats aux instances compétentes, de constater les résultats positifs que les projets mis en place ont permis de réaliser et de proposer des pistes d'amélioration si certaines difficultés s'affichent, pour ainsi s'adapter aux réalités rencontrées dans le quartier.

Objectif intermédiaire T.1. Les porteurs et partenaires de projets se soutiennent et sont accompagnés afin de renforcer les apports et adapter les actions menées

Objectif opérationnel T.1.2. « Les acteurs porteurs et partenaires de projets sont soutenus logistiquement à la participation à des moments d'évaluation collective et d'avancement en co-construction en prenant en compte dans leurs temps de travail afin de s'assurer de leurs présence effective aux espaces collectifs. »

Proposition d'actions

- *Identification d'une méthodologie permettant les savoirs croisés et la pensée concertée*
- *Identification des manquements de ressources et besoins spécifiques décelés en lien aux objectifs du contrat local social santé Colignon*
- *Mise en place de moments d'auto-évaluations collectives ponctuels des porteurs/partenaires de projets*
- *Moments de rencontres et de partages de savoirs faire autour de thématiques*

Objectif intermédiaire T.2. Une réflexion collective est menée au sein du quartier s afin d'adapter le dispositif et les projets du contrat local social santé Colignon au plus proche des réalités.

Objectif opérationnel T.2.1. Les acteurs de terrain actif et clé sont sollicités au sein des espaces de rencontre afin d'alimenter et affiner les réalités et points prioritaires et d'aider et soutenir le travail collaboratif dans l'intérêt des actions menées dans le quartier.

Proposition d'actions

- *Identification d'acteurs clés dans le cadre de thématiques, difficultés et obstacles rencontrées par les porteurs/partenaires de projets*
- *Valorisation du croisement des savoirs et disciplines présentes au sein du quartier*
- *Valorisation de la participation d'acteurs de quartier dans les espaces d'évaluation et d'échanges de savoirs*

Objectif opérationnel T.2.2. Un outil partagé et collectif par les acteurs de terrain actif et les acteurs porteurs et partenaires de projets en vue d'une diffusion dans le quartier et vers l'extérieur

Proposition d'actions

- *Outil communicationnel sur les projets existants et mis en place par le dispositif*
- *Moment ponctuel ludique et festif dans le quartier*

Objectif intermédiaire T.3 ; Les acteurs du terrain au sein du quartier partagent une compréhension commune des réalités du quartier en vue d'un plaidoyer vers les acteurs supra quartier et le politique (plaidoyer)

Objectif opérationnel T.3.1. Les acteurs porteurs/partenaires de projets sont invités à participer aux espaces supra quartier d'intérêt commun, spécifiques aux thématiques (social, santé et logement entre autre) et/ou aux autres dispositifs CLSS de la région Bruxelles-Capitale.

Proposition d'actions

- *Participation à des rencontres avec les autres dispositif CLSS mis en place à Bruxelles*
- *Remonter de manière collective les constats aux politiques concernés*

Objectif opérationnel T.3.2. Les acteurs porteurs/partenaires de projets sont invités à participer à des actions en collaboration avec d'autres dispositifs CLSS de la région Bruxelles-Capitale.

Proposition d'actions

- *Rencontres et découvertes des actions et acteurs proximité dans d'autres quartiers de Bruxelles*

Objectif thématique : En matière de logement, renforcer la prévention à la perte de logement et des expulsions et accompagner les citoyens (en ce inclus le public sans abri) vers le (re)logement qualitatif

Constats en matière de (mal)logement

Les logements présents en général dans Schaerbeek sont des maisons à 2 façades.

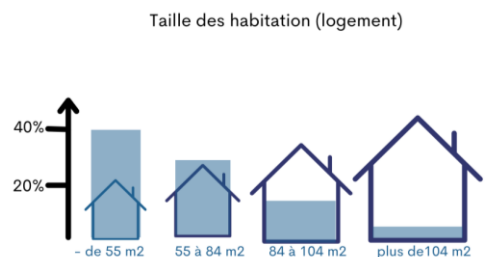
Mise en place d'appartements dans des logements unifamiliaux, action qui dégrade plus rapidement la qualité des logements.

Le quartier Colignon est marqué historiquement avec différentes périodes passées et actuelles d'appropriation et de dépossession des logements par des classes moins aisées. Dans le quartier, on retrouve un maintien des logements de qualité architecturale accessibles à un public avec des ressources économiques fortes. Les autres logements ; de qualité moindre mais avec également des besoins de travaux pour améliorer leur qualité et c'est avec ce type de logement qu'on retrouve un mouvement de gentrification et l'appropriation par une classe moyennes (gentrification). Plusieurs acteurs indiquent que de nombreuses personnes quittent leur logement pour aller en dehors de Bruxelles, principalement en Flandre.

Il y a un manque d'habitations accessibles aux personnes à faibles revenus à Colignon, peu de parc locatif social, d'alternatives accessibles et peu de stabilité pour les personnes vivant dans des squats de logements en attente de vente ou en travaux dans le quartier. Le sans-abrisme, s'il n'est pas aussi visible que dans des quartiers avoisinants, reste présent dans le quartier.

Surpeuplement et vétusté des logements dans le quartier Colignon : invisibilité de la situation

Il y a plus de locataires que de propriétaires et la dimension de 67% des logements privés du quartier fait moins de 84 m². Sachant qu'un nombre conséquent de familles avec enfants vivent dans le quartier, l'espace intérieur des habitations semble ne pas correspondre aux tailles des foyers et augmenter la forte densité au sein du logement privé. La question de la surpopulation dans les logements ne concerne pas uniquement les locataires. Diverses conditions poussent les familles à être nombreuses dans les logements.



Sources: Monitoring de quartiers (2001)

Le constat est aussi que, pour les familles en question, il ne s'agit pas d'une situation idéale mais d'un devoir « vivre avec » d'une réalité due à l'inaccessibilité de logements pour les familles nombreuses, l'obligation ou le souhait de vivre en famille élargie, ...

Le (non)accès au parc locatif : Les difficultés des locataires en situation de précarité

Pour les locataires mal-logés en situation de précarité, les solutions existantes restent bien souvent inappropriées. Elles sont trop longues pour être mises en place (logements sociaux) ou inadéquates face à leurs réseaux et souhaits de vie (un logement hors Bruxelles par exemple).

Les personnes sont alors obligées de chercher dans le domaine privé et de subir en conséquence les différentes discriminations et inégalités face à l'accès aux logements privés, amenant abus et instabilités et donc risques d'expulsion, actes de violence.

- **Barrières structurelles** à l'accès au logement locatif ; La temporalité et l'implication dans le parcours de la recherche de logement, Prix des loyers Pénurie de logements privés et sociaux
- **Méconnaissance du système et de ses droits et devoirs**
- **Barrières à l'autonomisation de la recherche de logement** : Barrières de la langue, barrières numériques
- Un sentiment d'un **pouvoir d'actions limité** pour le locataire en tant qu'acteur dans le cadre d'une expulsion ou d'un conflit locatif.

Des propriétaires en situation de précarité, habitants d'un logement qui se délabre ...

Dans le cadre du contrat local social santé de Colignon, nous nous penchons donc plus spécifiquement sur les locataires et propriétaires de logements concernés par les questions de salubrité et de qualité, ainsi que sur la situation des locataires et de certains propriétaires plus vulnérables en risque de perte de logement.

Il est à noter que la volonté de la personne reste primordiale dans le cas de l'aide à domicile, du maintien au logement et d'une perte d'autonomie.

L'accès aux logement des personnes reste quelque chose de difficile et délicat. La détection de proximité et le lien de confiance offre sur ce point un atout majeur pour déceler et offrir un relais de qualité et pertinent vers les services spécifiques.

Cet objectif thématique est commun entre le quartier Colignon et Brabant

Objectif stratégique 4 : Habitants et usagers des quartiers Brabant et Colignon en situation de mal logement, sont accompagnés par des acteurs de terrain qui travaillent de manière proactive et en interdisciplinarité pour prévenir la perte de logement et accompagner vers les (re)logement qualitatif

Objectif intermédiaire 4.1. : « Les professionnels collaborent autour d'une plateforme interdisciplinaire dans le suivi d'habitants et usagers dans des situations complexes et de mal logement »

Objectif opérationnel 4.1.1 « Les plateformes autour de la thématique de logement existantes se coordonnent et s'articulent pour identifier les opportunités et méthodologies de travail interdisciplinaire possibles autour d'habitants et usagers en situations complexes »

Proposition d'actions

- *Coordination avec les plateformes logement de Schaerbeek et Saint-Josse.*
- *Echanges avec les plateformes interdisciplinaires existantes en Région Bruxellois pour identifier des bonnes pratiques*
- *Construction et proposition d'un modèle de fonctionnement à tester et adapter en articulation avec les acteurs/réseaux existants des deux quartiers.*

Objectif opérationnel 4.1.2 : « Des professionnels de la santé et du social généralistes et spécialistes se rassemblent pour mettre en place une plateforme interdisciplinaire qui mutualise et coordonne les suivis d'habitants et usagers en situations complexes et de mal logement »

Proposition d'actions

- *Identification et mobilisation d'acteurs pertinents dans le cadre du suivi et l'accompagnement interdisciplinaire d'usagers et d'habitants en situation complexe de mal logement*
- *Mise en place d'une phase de test*
- *Adaptation de la plateforme interdisciplinaire*

Objectif opérationnel 4.1.3. « Des professionnels de la santé et du social se rassemblent autour d'un plaidoyer sur la thématique du mal-logement/expulsion »

Proposition d'actions

- *Rattachement aux actions de la RBDH*

Objectif intermédiaire 4.2. « Les professionnels spécialistes, généralistes et acteurs de quartier collaborent dans des actions de prévention à la perte de logement auprès d'habitants et usagers »

Objectif opérationnel 4.2.1. « Les Professionnels spécialistes, généralistes et acteurs de quartier accompagnent de manière coordonnée les habitants en perte d'autonomie en vue de les soutenir dans leur quotidien pour le maintien à domicile »

Proposition d'actions

- *Coordination de visites et actions à domicile constantes comme mécanisme de détection et du maintien lien*

Objectif opérationnel 4.2.2 : « Habitants et usagers en procédure d'expulsion se voient proposés proactivement un accompagnement adapté dès le début des démarches »

Proposition d'actions

- *Collaboration étroite avec les CPAS de Schaerbeek et de Saint Josse*
- *Les professionnels spécialisés logement, sont présents dans le quartier pour proposer une aide et un soutien aux personnes réceptionnant un courrier lors d'un lancement de procédure d'expulsion.*

Objectif opérationnel 4.2.3. « Les habitants en situation de logements inadaptés ont accès à des services techniques de petites adaptations et rénovations pour améliorer leurs espaces de vie. »

Proposition d'actions

- *Réalisation de petits aménagements et travaux pour adapter l'espace de vie aux besoins des personnes en accord avec les propriétaires si nécessaire/possible*
- *Formations adaptées aux besoins et spécificités des habitants/usagers pour une meilleure qualité du logement et favoriser l'entraide*

Objectif opérationnel 4.2.4. « Les habitants et usagers bénéficient de soutien dans le cadre des aides au maintien au logement »

Proposition d'actions

- *Informations et formations sur le droit au logement et aides sur au maintien au logement (budget, soins de santé, ...) et accès à la justice aux travailleurs généralistes de 1ere ligne*
- *Informations à destination des habitants et usagers sur les droits des locataires et l'accès à la justice de manière individuelle et collective.*

Objectif opérationnel 4.2.5. « Les habitants y usagers ont un accompagnement au tribunal de qualité dans le cadre de procédure d'expulsions »

Proposition d'actions

- *Identification des réseaux d'avocats existants*
- *Rapprochement avec la justice de paix de Schaerbeek et de Saint Josse*
- *Un accompagnement dans la préparation qualitative du dossier de défense juridique*

Objectif intermédiaire 4.3. « Habitants et usagers avec des difficultés d'accès à un logement sont accompagnés par des acteurs spécialisés dans le processus de recherche »

Objectif opérationnel 4.3.1. : « Les services de recherche de logement sont renforcés pour assurer un accompagnement complet au long du processus de recherche de logement des habitants et usagers. »

Proposition d'actions

- *Informez et accompagnez les personnes sur les droits des locataires et l'accès à la justice*
- *Accompagnement individuel complet et adapté tout au long de la démarche de recherche de logement pour des personnes en plus grande difficulté*
- *Renforcement et articulation des tables logement existantes*
- *Accompagnement dans la négociation de contrat de bail*

Objectif transversal logement spécifique Colignon: Les porteurs de projets et partenaires agissant sur l'axe spécifique logement ont un pont commun et une connexion avec le reste du dispositif et les acteurs impliqués dans le quartier Colignon afin de s'adapter au plus près des réalités du quartier et partager une parole représentative de quartier en vue d'un plaidoyer à destination du politique

Constat : Favoriser la collaboration et l'interdisciplinarité au sein du quartier

Le réseau logement et de soutien spécifique à cette thématique reste éloigné pour les services généralistes et acteurs de proximité du quartier.

En effet, la pertinence et la pratiques des acteurs et actions de logements dépasse le cadre d'un quartier spécifique. Il y a donc plus de pertinence et de force en mutualisant les quartiers Colignon et Brabant dans des actions conjointes en lien à l'axe général « prévention à la perte de logement et maintien dans un (re)logement qualitatif ».

Cependant, la dimension locale et spécifique du quartier Colignon apporte dans le cadre de la détection et orientation ainsi que le potentiel de portes d'entrées et des liens de confiance, indispensables dans le cadre des personnes les plus éloignées de services. Des portes d'entrées potentiels de quartier réalisant une première accroche en lien aux objectifs peuvent exister et être plus impliqués hors des services spécifiques : santé, jeunesse, lieux d'échanges et de confiance existants, en répondant et agissant à des questions plus générales sur le logement ... Mais cela demande également du temps et des opportunités afin de mieux se connaître.

Il est donc important de s'assurer une réciprocité et des moments d'échanges entre les porteurs et partenaires de l'axe « accès aux services » et « prévention à l'expulsion et maintien dans un relogement qualitatif » et de s'assurer de la possibilité de ceux-ci de s'y impliquer pleinement, autant pour le quartier Colignon que le quartier Brabant.

Objectif intermédiaire T.4. Les porteurs de projets et partenaires agissant sur l'axe spécifique logement ont un pont commun et une connexion avec le reste du dispositif et les acteurs impliqués dans le quartier Colignon

Objectif opérationnel T.4.1. « Les acteurs porteurs et partenaires de projets sont soutenus logistiquement et le temps consacré valorisé afin de s'assurer de leurs présence effective aux espaces collectifs de moments d'auto-évaluation collective et d'avancement en co-construction. »

Proposition d'actions

- *Identification d'une méthodologie permettant les savoirs croisés et la pensée concertée*
- *Identification des manquements de ressources et besoins spécifiques décelés en lien aux objectifs du contrat local social santé Colignon*
- *Mise en place de moments d'auto-évaluations collectives ponctuels des porteurs/partenaires de projets*
- *Moments de rencontres et de partages de savoirs faire autour de thématiques*