



# Violences conjugales

**Qui peut m'aider à Schaerbeek ?**

► Cette brochure est traduite en langue turque

# Huiselijk geweld

**Wie kan me helpen in Schaarbeek?**

► Deze brochure is vertaald in het Turks

**Aile içi  
şiddet**

**Schaerbeekte bana  
kim yardımcı  
olabilir?**



Coordination de l'Action Sociale de Schaerbeek

## Sommaire

Présentation	page 3
Pourquoi cette brochure	page 4
Des lois vous protègent	page 6
Les différentes formes de violences conjugales	page 7
Quelques chiffres	page 11
Où trouver de l'aide à Schaerbeek ?	page 13
Liste des organisations	page 15

## Inhoud

Voorstelling	pagina 19
Waarom deze brochure?	pagina 20
Er zijn wetten die u beschermen	pagina 22
De verschillende vormen van partnergeweld	pagina 23
Enkele cijfers	pagina 27
Waar hulp vinden?	pagina 29
Index	pagina 31

Cette brochure est traduite en langue turque (page 35)

Deze brochure is vertaald in het Turks (pagina 35)

Bu broşür Türkçe'ye çevrilmiştir (sayfa 35)

## Présentation

La Coordination de l'Action Sociale de Schaerbeek (CASS) organise depuis plus de 15 ans la rencontre, le partage d'expériences et l'observation des réalités sociales vécues tant par les citoyen·ne·s bénéficiaires du CPAS que par le public plus large accueilli par les associations qui composent la Coordination Sociale de Schaerbeek (CSS).

C'est cet espace de coordination que le Groupe Santé Josaphat (Planning Familial) a choisi pour y déposer le constat du manque évident d'informations disponibles au niveau local quant à l'accueil, l'orientation et l'accompagnement des femmes et des hommes victimes de violence conjugale et intrafamiliale.

Prêt à l'action au sein de la CASS, un petit groupe se met au travail pour mettre en place d'une part, une formation à l'attention des intervenant·e·s sociaux·ales et d'autre part cet outil, destiné aux victimes.

Bien qu'inacceptables et interdites par la loi, les violences conjugales persistent, continuant même à se répandre, prenant parfois des formes plus insidieuses mais tout aussi destructrices que les coups et les blessures...

Il nous est donc apparu urgent qu'à Schaerbeek existe et puisse circuler une brochure qui permette à **toutes les femmes et tous les hommes**, qu'elles-ils soient touché·e·s de près ou de loin par l'une ou l'autre de ces formes de violence, d'abord de la refuser, puis d'oser ouvrir, grâce à ce répertoire, une fenêtre vers une dignité et une liberté toute légitime.

En tant que co-présidentes de la CASS, nous sommes donc particulièrement heureuses aujourd'hui de publier cette brochure au format pratique, disponible en quatre langues afin de lui garantir une accessibilité le plus large possible.

**Sophie Querton et Anne Gauthier**  
Co-présidentes de la CASS

# Pourquoi cette brochure\*

**“Tu n’as pas intérêt à sortir comme ça”**

**“T’es même pas capable de préparer à manger”**

**“Si tu ne veux pas que j’aille voir ailleurs...”**

Derrière ces trois phrases se cachent bien plus que des reproches. Elles ne sont pas anodines, ces remarques : il s’agit au contraire d’un mécanisme de domination qui se met en place pour mieux contrôler l’autre. En effet, par des reproches répétés, des humiliations indirectes, des “petites” critiques, l’auteur.trice va exercer une pression constante sur sa victime et la faire changer d’attitude. La victime, pour éviter de nouvelles agressions, va se taire petit à petit, et va même finir par trouver la situation normale... et justifiée. Ce n’est malheureusement pas rare d’entendre encore : *“c’est parce qu’il avait trop bu”*, ou *“parce que je l’ai énervé”*, ou même *“c’est parce qu’il m’aime qu’il agit comme ça”*...

## STOP !

Toutes ces situations sont définies comme des actes de violences conjugales, des délits punis par la loi.

Contrairement à ce que beaucoup de personnes pensent, les actes de violences conjugales sont une réalité qui touche indistinctement les personnes, quels que soient leur âge, leur catégorie sociale, leur origine... Selon les derniers chiffres de l’ONU (2015), une femme sur trois a subi des violences au cours de sa vie, le plus souvent de la part de son partenaire, ou de son ex-partenaire.

## NOUS POUVONS AGIR !

Avec cette brochure, nous, travailleurs sociaux / travailleuses sociales de Schaerbeek, voulons répertorier les ressources utiles aux victimes de violence conjugale, quelle que soit leur situation.

Vous y trouverez :

- ▶ Une liste des lois qui protègent les victimes (en Belgique et au niveau international)
- ▶ La définition des différentes formes de violences conjugales reconnues par la loi (physique, verbale, sexuelle, économique, administrative)

- ▶ Une liste des institutions qui informent, conseillent, accompagnent les victimes à Schaerbeek (aide juridique, constat, hébergement d’urgence, plainte, écoute active...)
- ▶ Quelques numéros d’institutions spécialisées qui ne sont pas sur le territoire schaarbeekois mais qui s’adressent à tou.te.s les Bruxellois.e.s

Il y a aussi, dans ces pages, un plan de Schaerbeek et quelques chiffres qui concernent les violences subies par les femmes en Belgique, en Europe et dans le monde.

## FAITES-LE VIVRE !

Un outil n’a de sens que s’il vit entre les mains du public. N’hésitez pas à en parler, le proposer, le diffuser.

Si une information ne vous semble plus à jour ou si vous estimez qu’il manque un chapitre ou une organisation incontournable, faites-le nous savoir dans la perspective d’une nouvelle édition.

## \* PRÉCAUTIONS

La violence conjugale est le plus souvent le résultat d’une violence systémique à l’égard des femmes. 95 % des victimes sont des femmes.

Les phrases en italique dans la présente brochure sont des phrases entendues lors d’entretiens divers. Il s’agit de citations.

Nous avons décidé de consacrer cet outil exclusivement aux violences conjugales même si d’autres types de violences peuvent surgir au sein des familles. N’hésitez pas à prendre contact avec les organisations répertoriées dans cette brochure pour les autres formes de violences intrafamiliales.

## À propos des mariages arrangés et forcés

Un mariage forcé est le fait d’être marié.e à une personne contre son gré. Cette personne peut être connue ou inconnue.

**“Je ne le connaissais pas”**

**“Je ne l’ai pas choisi.e”**

# Des lois vous protègent

## Si vous subissez des violences conjugales

### En Belgique

#### **Vous avez le droit d'être accueilli-e, écouté-e, de déposer plainte à la police et d'être accompagné-e.**

- Depuis avril 2006, les violences conjugales sont officiellement reconnues et encadrées par une circulaire dite "**Circulaire Tolérance 0**". La circulaire veut améliorer l'organisation policière et judiciaire, l'accueil et l'accompagnement des victimes.

[https://igvm-iefh.belgium.be/sites/default/files/downloads/col42006\\_fr.doc.pdf](https://igvm-iefh.belgium.be/sites/default/files/downloads/col42006_fr.doc.pdf)

#### **La personne violente peut être éloignée de votre domicile**

- Depuis 2013, avec l'entrée en vigueur de la circulaire COL 18/2012, le Procureur du Roi peut décider de **l'interdiction temporaire de résidence** des personnes violentes s'il y a des menaces graves et immédiates pour la sécurité des victimes.

### Niveau International

#### **On reconnaît et on condamne les violences envers les femmes, avec ou sans papiers !**

- C'est la première convention internationale contraignante qui fixe des conditions minimales pour lutter contre différentes formes de violences masculines. Elle s'appelle **Convention d'Istanbul** :

<http://www.coe.int/fr/web/conventions/full-list/-/conventions/treaty/210>.

La Convention protège les femmes dont le séjour est conditionné à la vie commune avec leur partenaire dans le cadre d'un regroupement familial ou dans le cadre de la demande d'asile.

## Les différentes formes de violences conjugales

*"Les violences dans les relations intimes sont un ensemble de comportements, d'actes, d'attitudes, de l'un des partenaires ou ex-partenaires qui visent à contrôler et à dominer l'autre."*

Amnesty International

### **VIOLENCES PSYCHOLOGIQUES**

Les violences psychologiques sont des violences permanentes et insidieuses qui frappent directement la confiance en soi et l'estime de soi de la victime. Petit à petit, celle-ci se retrouve isolée et subit une emprise constante de la part de son.sa partenaire. Ces violences peuvent prendre la forme d'un contrôle des déplacements ou d'une jalousie exacerbée.



- "T'es pas capable"
- "Tu n'as pas intérêt à sortir habillée comme ça..."
- "Si tu continues..."





## VIOLENCES VERBALES

Les violences verbales s'expriment sous formes de critiques, reproches, menaces, insultes, interruptions... L'agresseur.se contrôle, humilie, déstabilise sa victime par la parole, un ton agressif, des cris, des injures.

- "Salope"
- "Tu l'as cherché!"
- "Tu m'énerves"

## VIOLENCES PHYSIQUES

Les violences physiques sont une atteinte à l'intégrité physique des victimes. Elles peuvent causer des blessures, visibles, des lésions internes, invisibles, ou des douleurs qui ne laissent aucune trace. Elles s'accompagnent souvent d'autres formes de violence (verbale, psychologique, etc.).

- "Il m'a tiré les cheveux"
- "Je suis (encore) tombée dans les escaliers"
- "Il n'a pas voulu que j'aille à l'hôpital"



## VIOLENCES ÉCONOMIQUES

Les violences économiques prennent la forme du contrôle total des ressources financières du ménage par un des conjoints, de décisions bancaires prises à l'insu de la victime, de l'interdiction de travailler pour gagner sa vie. Ces violences ont pour but de réduire l'autonomie de la victime et de l'empêcher de s'enfuir de la relation conjugale.

- "Il a imité ma signature"
- "Avec ce que je reçois, je ne peux même pas payer le médecin pour les enfants"
- "Je ne peux pas travailler"
- "Cela fait deux ans que nous sommes séparés. Et je dois encore payer ses dettes. J'ai peur de voir encore débarquer les huissiers."

## VIOLENCES SEXUELLES

Les violences sexuelles prennent la forme de pressions ou d'actes sexuels non consentis par une des personnes dans le couple. Elles sont souvent taboues, et de nombreuses victimes pensent qu'il n'y a pas de viol lorsqu'on est en couple. Pourtant, le viol conjugal est puni par la loi.

- "Quand on est mariés, il faut..."
- "Ça s'est passé pendant que je dormais"
- "Tu verras, ça va mettre du piment dans notre vie"





## VIOLENCES ADMINISTRATIVES

Les violences administratives consistent en la confiscation des documents d'identité et administratifs, ce qui a pour conséquence d'empêcher la victime d'effectuer des démarches administratives et de circuler librement. Elles concernent majoritairement des personnes étrangères ou migrantes, mais pas exclusivement.

- *"Il a caché mon passeport et ma carte d'identité"*
- *"Je ne sais plus où est mon permis de conduire"*
- *"J'ai peur pour mon permis de séjour et celui de mes enfants"*

## VIOLENCES SOCIALES

Les violences sociales visent à isoler une personne de son entourage et de la société. L'agresseur.se contrôlera les sorties et notamment les personnes que la victime pourra ou non fréquenter.

- *"Il ne veut pas que je sois en contact avec ma famille"*
- *"Ces gens ne te comprennent pas comme moi je te comprends"*
- *"Il fouille dans mon GSM"*



## Quelques chiffres

### Dans le monde

- ▶ Selon l'ONU, en 2015, près d'**1 ♀ sur 3** a déjà subi de la violence physique ou sexuelle de la part de son partenaire intime.

### En Europe

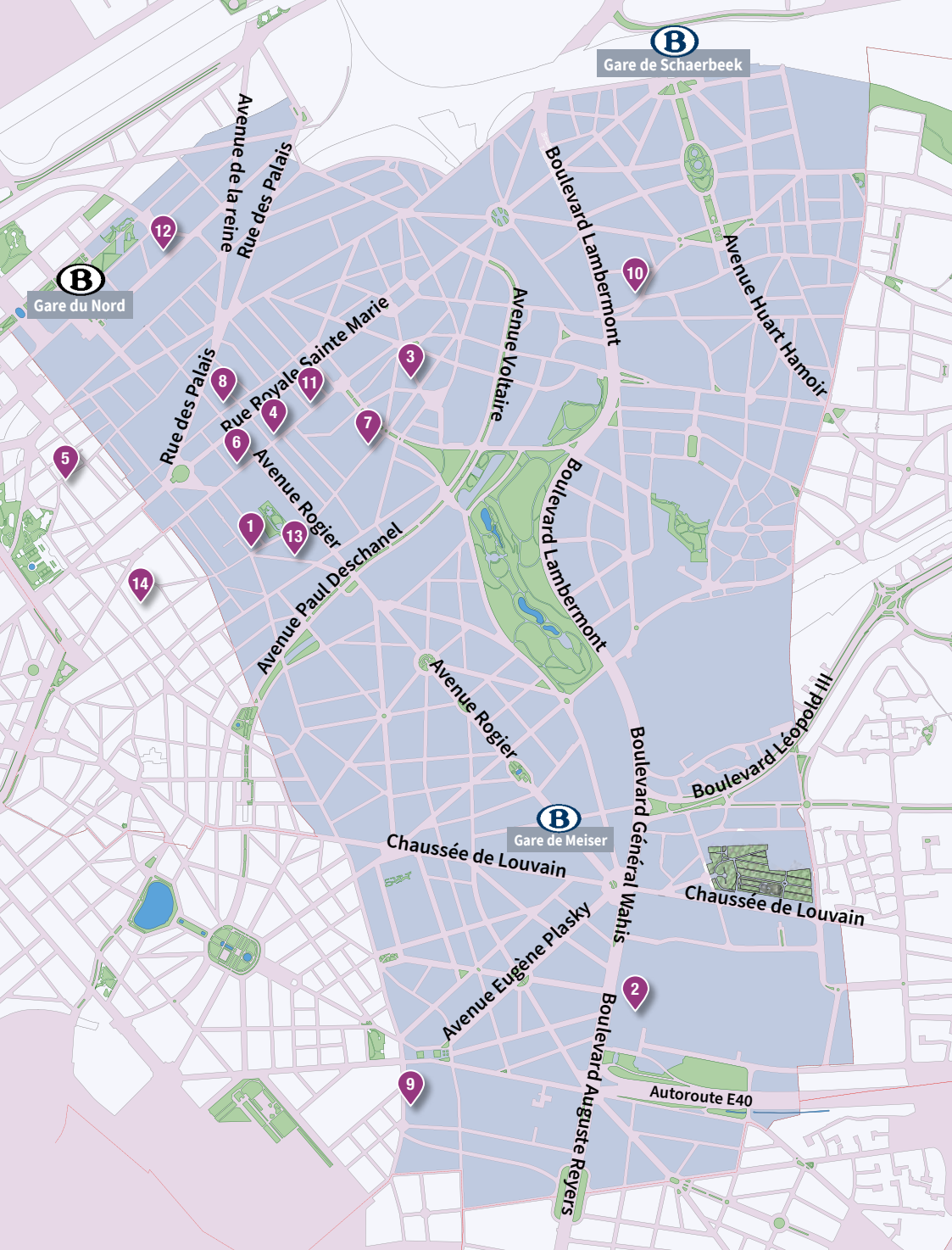
- ▶ Selon une étude publiée en 2014 par l'Agence des droits fondamentaux de l'Union européenne (FRA), **1 ♀ sur 5 (22%)** a été victime de violences physiques et/ou sexuelles de la part de son partenaire ou ex-partenaire depuis l'âge de 15 ans.

### En Belgique

- ▶ Selon une étude publiée en 2014 par l'Agence des droits fondamentaux de l'Union européenne (FRA), **1 ♀ sur 4** a subi des violences physiques et/ou sexuelles au sein du couple.
- ▶ **33 féminicides** en Belgique en 2019 (mise à jour datée de juin 2019).

Il s'agit toujours de chiffres d'estimation puisqu'ils se basent souvent sur les plaintes déposées et non sur les faits réels.





# Où trouver de l'aide à Schaerbeek ?



## ÉCOUTE

Organisations	Téléphone	Sur la carte	Dans l'index
AMOS AMO	02 217 60 33	1	p. 15
Centre de Prévention des Violences Conjugales et Familiales	02 539 27 44	/	p. 15
CPAS de Schaerbeek	02 435 50 20	2	p. 15
CPVS du CHU Saint-Pierre	02 535 45 42	/	p. 16
FEZA	02 242 36 42	3	p. 16
Groupe Santé Josaphat	02 241 76 71	4	p. 16
La Maison Rue Verte asbl	02 223 56 47	5	p. 16
Maison Couleur Femmes - Vie Féminine	02 640 76 67	/	p. 17
Maison de l'Amérique Latine	02 535 93 80	/	p. 17
Maison des Femmes	02 240 43 50	7	p. 17
Maison médicale Cassiopée	02 240 60 90	8	p. 17
Planning Familial les Bureaux de Quartiers	02 733 43 95	9	p. 17
Service d'Actions Sociales Le Figuier asbl	02 243 03 30	10	p. 18
Service d'Assistance Policière aux Victimes	02 215 54 80	11	p. 18
Soleil du Nord	02 204 05 40	12	p. 18
SOS Viol	0800 98 100	/	p. 18
SSM La Gerbe	02 216 74 75	13	p. 18
SSM Le Méridien	02 218 56 05	14	p. 18



## PROTECTION DES ENFANTS

Organisations	Téléphone	Sur la carte	Dans l'index
AMOS AMO	02 217 60 33	1	p. 15
Groupe Santé Josaphat	02 241 76 71	4	p. 16
Maison de l'Amérique Latine	02 535 93 80	/	p. 17
Maison médicale Cassiopée	02 240 60 90	8	p. 17
SSM Le Méridien	02 218 56 05	14	p. 18



## PORTER PLAINTE

Organisations	Téléphone	Sur la carte	Dans l'index
CPVS du CHU Saint-Pierre	02 535 45 42	/	p. 16
Maison médicale Cassiopée	02 240 60 90	8	p. 17
Service d'Actions Sociales Le Figuier asbl	02 243 03 30	10	p. 18
Service d'Assistance Policière aux Victimes	02 215 54 80	11	p. 18
SSM Le Méridien	02 218 56 05	14	p. 18



## LIEUX D'HÉBERGEMENT

Organisations	Téléphone	Sur la carte	Dans l'index
Centre de Prévention des Violences Conjugales et Familiales	02 539 27 44	/	p. 15
La Maison Rue Verte asbl	02 223 56 47	5	p. 16



## AVOCATS / AIDE JURIDIQUE

Organisations	Téléphone	Sur la carte	Dans l'index
CPAS de Schaerbeek	02 435 50 20	2	p. 15
CPVS du CHU Saint-Pierre	02 535 45 42	/	p. 16
Groupe Santé Josaphat	02 241 76 71	4	p. 16
Maison Couleur Femmes - Vie Féminine	02 640 76 67	/	p. 17
Maison de l'Amérique Latine	02 535 93 80	/	p. 17
Maison des Femmes	02 240 43 50	7	p. 17
Maison médicale Cassiopée	02 240 60 90	8	p. 17
Planning Familial les Bureaux de Quartiers	02 733 43 95	9	p. 17
Service d'Actions Sociales Le Figuier asbl	02 243 03 30	10	p. 18
Soleil du Nord	02 204 05 40	12	p. 18
SOS Viol	0800 98 100	/	p. 18



## ÉCOUTE POUR LES AUTEURS DE VIOLENCES

Organisations	Téléphone	Sur la carte	Dans l'index
SSM La Gerbe	02 216 74 75	13	p. 18



## MÉDECINS

Organisations	Téléphone	Sur la carte	Dans l'index
CPVS du CHU Saint-Pierre	02 535 45 42	/	p. 16
Groupe Santé Josaphat	02 241 76 71	4	p. 16
Maison médicale Cassiopée	02 240 60 90	8	p. 17
SSM Le Méridien	02 218 56 05	14	p. 18



## INDÉPENDANCE FINANCIÈRE

Organisations	Téléphone	Sur la carte	Dans l'index
CPAS de Schaerbeek	02 435 50 20	2	p. 15
Groupe Santé Josaphat	02 241 76 71	4	p. 16
Planning Familial les Bureaux de Quartiers	02 733 43 95	9	p. 17
SSM La Gerbe	02 216 74 75	13	p. 18
SSM Le Méridien	02 218 56 05	14	p. 18



## APPRENDRE À SE DÉFENDRE

Organisations	Téléphone	Sur la carte	Dans l'index
Garance	02 216 61 16	/	p. 16



## CHERCHE UN LIEU DE CONTACT / RÉSEAU

Organisations	Téléphone	Sur la carte	Dans l'index
Maison Couleur Femmes - Vie Féminine	02 640 76 67	/	p. 17

## NUMÉROS UTILES

<b>101</b>	Aide policière d'urgence en Belgique
<b>0800 30 030</b>	Écoute Violences Conjugales
<b>107</b>	Télé-accueil (Quelqu'un à qui parler dans l'anonymat)
<b>112</b>	Numéro Urgence Européen

Appels d'urgence pour sourds, malentendants et personnes atteintes d'un trouble de l'élocution, téléchargez l'app **112 BE**

# Liste des organisations

## AMOS AMO

### ► Service d'aide aux jeunes en milieu ouvert

Rue l'Olivier, 90 - 1030 Schaerbeek  
02 217 60 33  
[assistant\\_social@amos-schaerbeek.be](mailto:assistant_social@amos-schaerbeek.be)  
[www.amos-schaerbeek.be](http://www.amos-schaerbeek.be)

10h-18h, du lundi au vendredi.

Samedi sur rendez-vous, par téléphone au 0499 05 68 49 (Saïd El Alami)

FR et ARABE

Nous sommes agréés pour travailler avec les jeunes et leurs familles. Les demandes les plus fréquentes ce sont les abandons du foyer conjugal, le refus de paiement de pension alimentaire, la violence physique et verbale. Nous proposons un accompagnement socio-éducatif et un relais vers le service d'aide aux victimes, le juge de paix ou la maison de justice.

## Centre de Prévention des Violences Conjugales et Familiales

### ► Service d'aide aux justiciables / Maison d'accueil pour femmes victimes de VC, accompagnées ou non d'enfant(s), avec adresse sécurisée

Boulevard de l'Abattoir, 27-28 - 1000 Bruxelles  
02 539 27 44 - [info@cpvcf.org](mailto:info@cpvcf.org) - [www.cpvcf.org](http://www.cpvcf.org)

Du lundi au vendredi, de 09h à 17h, par téléphone dans un premier temps. L'appel peut déboucher sur une prise de rendez-vous.

FR, IT, ES et EN

Nous proposons des entretiens individuels, de premier accueil, psycho-sociaux et de suivi psychologique. Nous proposons également un hébergement avec adresse sécurisée pour femmes victimes de violences conjugales et/ou intrafamiliales, accompagnées ou non d'enfant(s) et sans limite d'âge pour les enfants.

## CPAS de Schaerbeek

### ► CPAS (Cellule Orientation et appui)

Boulevard Reyers, 70 - 1030 Schaerbeek

De 08h à 12h05 et de 12h55 à 16h30, sauf le vendredi, où le centre ferme à 12h05. Cependant, le 0491 17 07 27 est mentionné sur la porte d'entrée pour signaler une urgence le vendredi après-midi jusqu'à 16h30. En se présentant à l'accueil du CPAS qui distribue des tickets de 08h à 11h45 et 12h00 à 15h30. Il est donc important de signaler l'urgence de la situation aux stewards pour obtenir une dérogation lorsque tous les tickets sont distribués et passer sans ticket. La personne qui ne possède pas un dossier au CPAS (inconnue au centre) doit demander aux stewards un

ticket "Première visite" ou une dérogation "urgence". Ce ticket ou cette dérogation lui accorde un entretien avec l'accueil administratif qui crée le dossier papier et informatique et organise un rendez-vous avec le service orientation et appui (02 435 51 54) en cas d'urgence.

FR, NL et EN. Possibilités d'une présence d'interprètes du SeTIS Bruxelles

La cellule "orientation et appui" fait partie du service social général du CPAS et accueille tout type d'urgence. L'assistante sociale analyse les besoins des citoyens bénéficiaires (aide financière, conseil juridique,...) et oriente la personne aussi bien en interne que vers le réseau local et associatif en fonction des demandes et de la situation.

## CPAS de Schaerbeek

### ► Service logement : Pôle sans-abris - expulsion

Boulevard Reyers, 70 - 1030 Schaerbeek  
02 435 50 20 - [logement@cpas-schaerbeek.brussels](mailto:logement@cpas-schaerbeek.brussels)  
[www.1030.be/fr/content/service-logement-et-guichet-info-logement-cpas](http://www.1030.be/fr/content/service-logement-et-guichet-info-logement-cpas)

Lundi, mercredi et vendredi de 09h à 12h et Mardi de 13h30 à 16h. En téléphonant à l'accueil du Service logement, par mail, lors d'une permanence "urgence logement" les mardis et jeudis matin.

FR, NL et EN. Possibilités d'une présence d'interprètes du SeTIS Bruxelles

Nous proposons un espace d'écoute, d'accueil et de soutien dans la recherche d'un hébergement temporaire pour répondre aux situations d'urgence. Nous accompagnons également les personnes dans une recherche de logement pérenne par la suite, ainsi qu'une éventuelle réorientation vers des services adaptés aux besoins et aux demandes de la personne. Le service gère 3 unités de logements d'urgence temporaires qui permettent, quand ils sont libres, d'offrir une solution provisoire dans les cas d'une perte inopinée du logement soit en cas d'incendie, fuite de gaz, violence conjugale et intrafamiliale, etc... Nous sommes disponibles, Le mardi et le jeudi dans le cadre de la Permanence "urgence logement" de 8h30 à 11h30 (ATTENTION : 4 places disponibles). Mais nous restons aussi accessibles en dehors des permanences pour accueillir la personne en détresse.

## CPVS du CHU Saint-Pierre

### ► Centre de prise en charge des violences sexuelles

Rue Haute, 320 - 1000 Bruxelles  
02 535 45 42 - [cpvs@stpierre-bru.be](mailto:cpvs@stpierre-bru.be)  
[www.violencessexuelles.be](http://www.violencessexuelles.be)

24h/24 7j/7, par mail, par téléphone ou en venant sur place

FR, NL, EN et ES.



Le CPVS est un centre de prise en charge des victimes de violence sexuelle. Notre centre propose une prise en charge pluridisciplinaire :

- **Soins médicaux** : à la fois les soins concernant blessures et lésions, mais également les examens et le traitement de toute conséquence physique, sexuelle ou reproductive.
- **Support psychologique** : la première prise en charge psychologique (l'écoute active, l'information relative aux réactions normales après un événement bouleversant et comment y faire face) et un accompagnement psychologique par un psychologue du CPVS.
- **Enquête médico-légale** : le constat de lésions, la recherche de traces biologiques du présumé auteur, la récolte de preuves qui pourraient être utilisées lorsque la personne porte plainte et fait appel à la justice.
- **Si souhaité**, déposer plainte à la police, par l'intermédiaire d'un inspecteur, spécialement formé pour les faits de meurtres. La plainte est prise au sein du centre dans un délai de 7 jours après les faits
- **Suivi** : un suivi médical, éventuellement pour les médicaments que vous prenez ou pour les lésions dont vous êtes victimes. Un suivi psychologique pour vous aider à gérer l'incident.

### FEZA

#### ► Education Permanente

Rue Vogler, 38 - 1030 Schaerbeek  
02 242 36 42 - 0489 33 99 42  
[info@feza-asbl.be](mailto:info@feza-asbl.be)  
[www.1030.be/fr/content/feza-asbl](http://www.1030.be/fr/content/feza-asbl)

**Judi et Vendredi 09h00-12h00**, par mail ou téléphone

#### FR et TURC

Via sa Permanence Sociale, FEZA asbl est à l'écoute des personnes victimes de violences conjugales.

### Garance asbl

Rue Royale, 55 - 1000 Bruxelles  
02 216 61 16 - [info@garance.be](mailto:info@garance.be)  
[www.garance.be](http://www.garance.be)

**09h-17h**, par mail ou téléphone

**FR pour des réponses rapides**

**NL, EN, ES, IT et AR pour des réponses plus lentes**

La mission de Garance est de rendre les femmes et les filles plus fortes, moins vulnérables aux violences qui leur sont faites, que ce soit à la maison, au travail ou dans l'espace public. Pour cela, nous organisons des formations en autodéfense et défense verbale, et cela pour les femmes de tous âges, les filles à partir de 8 ans et les personnes LGBT+. On y apprend comment détecter des situations de non-respect, de manipulation ou d'agression le plus tôt possible pour empêcher que la situation s'envenime. Poser ses limites et les protéger de manière efficace, garder son calme et trouver de l'aide sont également sur le programme.

### Groupe Santé Josaphat

#### ► Centre de planning familial

Rue Royale St-Marie, 70 - 1030 Schaerbeek  
02 241 76 71  
[schaerbeekgsj@planningfamilial.net](mailto:schaerbeekgsj@planningfamilial.net)  
[www.loveattitude.be](http://www.loveattitude.be)

**Lundi : 13h-19h**

**Mardi : 08h-17h. Mercredi et vendredi : 9h-17h.**

**Judi 9h-19h,**

par téléphone ou par mail

#### FR, NL, EN, AR, ES et TURC

Au Groupe Santé Josaphat, centre de planning familial de quartier, nous accompagnons les personnes victimes de violences conjugales dans un cadre psychosocial. Les personnes sont accueillies par une équipe pluridisciplinaire lors de consultations sociales, psychologiques, juridiques et médicales pour garantir une prise en charge globale. Les personnes peuvent également se présenter sans rendez-vous à l'accueil durant nos heures d'ouverture.

### La Maison Rue Verte asbl

#### ► Maison d'accueil pour femmes et enfants, priorité pour le public qui a vécu des violences conjugales

Rue Verte, 42 - 1020 Saint-Josse-ten-Noode  
02 223 56 47 - [info@lamaisonrueverte.be](mailto:info@lamaisonrueverte.be)

**Tous les jours de la semaine de 08h à 18h.**

**Sauf mardi matin, réunion d'équipe de 09h30 à 13h00.** Par téléphone, par mail et possibilité de se présenter sur place sans rendez-vous.

**FR principalement mais nous avons des collègues qui parlent NL, ES, PO, AR (classique, dialectes orientaux et maghrébins) et BERBÈRE**

Hébergement et accompagnement - La Maison Rue Verte est une maison d'accueil agréée par la Commission Communautaire Française. Notre objectif est le soutien des femmes en difficulté, qu'elles soient seules ou avec enfants et en particulier leur protection et celle de leurs enfants par rapport aux situations de maltraitance.

### Maison Couleur Femmes - Vie Féminine

#### ► Association de femmes d'éducation permanente

02 513 69 00  
[bruxelles@viefeminine.be](mailto:bruxelles@viefeminine.be)  
[www.viefeminine.be](http://www.viefeminine.be)

**09h-12h30**, par mail ou téléphone

#### FR, EN, IT, AR, ES et LINGALA

Notre maison est un lieu d'accueil, de rencontre, de solidarité, d'écoute, d'information et d'apprentissages... Plus précisément, ici on peut parler en toute sécurité, on peut se renseigner, on peut se renforcer, se soutenir, se faire du bien, faire des actions ensemble, rencontrer

d'autres femmes dans des groupes et ateliers collectifs ; en individuel ici on peut rencontrer une avocate féministe pour un premier conseil gratuit (tous les quinze jours), trouver une oreille accueillante et empathique et être réorientées vers des services spécifiques.

### Maison des Femmes

#### ► Service Communal

Rue Josaphat, 253 - 1030 Schaerbeek  
02 240 43 50  
[maisondesfemmes@schaerbeek.irisnet.be](mailto:maisondesfemmes@schaerbeek.irisnet.be)  
[www.1030.be/fr/content/maison-des-femmes-1](http://www.1030.be/fr/content/maison-des-femmes-1)

**Lundi au vendredi de 08h30 à 16h**, par téléphone

#### FR, NL et EN

La Maison des Femmes est un service communal qui a été créé pour les femmes. Lieu d'émancipation et de citoyenneté, c'est un espace où règne la sororité et où toutes les femmes, quels que soient leur culture, leur âge, leur environnement social, leur niveau d'éducation, peuvent trouver un bien-être individuel, mais aussi une place dans leur famille, leur ville, leur profession... C'est, en d'autres termes, une boîte à outils pour évoluer en tant que femme et actrice d'une société moderne.

### Maison de l'Amérique Latine

#### ► Centre socioculturel

Rue de collège, 27 - 1050 Ixelles  
0800 55 552 - Ligne gratuite et confidentielle pour les victimes et leurs proches  
02 535 93 80 - Information [genero@america-latina.be](mailto:genero@america-latina.be)  
[www.america-latina.be](http://www.america-latina.be)

**De lundi au vendredi de 09h30 à 13h.** Ligne téléphonique et permanence psychosociale. Lundi (après-midi), mardi et vendredi (toute la journée).

Consultations psychologiques sur rendez-vous, par téléphone au 02 535 93 80 (information) et 02 647 62 75 (service "SOS genre")

#### FR et ES

*Nous proposons un service de première ligne pour vous accueillir* : écoute, orientation, accompagnement social, soutien administratif, conseils juridique, et/ou service d'interprétation. Nous proposons également la possibilité d'un soutien psychologique pour des personnes victimes de violence conjugale et familiale et leurs proches, entièrement gratuite en espagnol et français.

### Maison médicale Cassiopée

#### ► Maison médicale

Rue de la Poste, 188 - 1030 Schaerbeek  
02 240 60 90 - [s.erkan@mmcassiopee.be](mailto:s.erkan@mmcassiopee.be)

**Du lundi au vendredi de 09h à 18h**, sur place et/ou par téléphone

**FR et autres langues en faisant appel à des interprètes**

Notre maison médicale compte au sein de l'équipe, des médecins ainsi que des kinésithérapeutes, infirmières, accueillante et une assistante sociale. L'assistante sociale peut vous accompagner, vous aider et vous orienter dans toutes vos démarches sociales (aide par rapport au Cpas, aide relative au séjour, problématiques scolaires, problématiques de violence intrafamiliale et/ou conjugale, etc.) Elle est disponible sur rendez-vous.

### Planning familial - Les Bureaux de Quartiers

#### ► Planning Familial

Rue du Noyer, 344 - 1030 Schaerbeek  
02 733 43 95 - [planning\\_bq@gmail.com](mailto:planning_bq@gmail.com)  
[www.bureauxdequartiers.be](http://www.bureauxdequartiers.be)

**Lundi et Jeudi de 11h à 13h et de 14h à 18h.**  
**Mardi de 11h à 18h. Mercredi de 11h à 13h et de 14h à 19h. Vendredi de 9h à 13h et de 14h à 17h**, par téléphone, par mail ou sur place

#### FR et EN

L'accueil est disponible du lundi au vendredi pour entendre ou recevoir une interrogation, mais également que les personnes puissent déposer un ressenti et être écoutés. L'accueil permet aussi une orientation vers nos services ou des services extérieurs. L'aide juridique peut être donnée durant nos permanences juridiques, qui ont lieu une fois par semaine le mardi entre 12h et 14h. Les questions financières et administratives de tout ordre peuvent être abordées en consultation sociale, qui sont gratuites et sur rendez-vous. Notre centre propose aussi un accompagnement psychologique pour adultes, enfants et adolescents.

### Service d'Actions Sociales - Le Figuier asbl

#### ► Service social et juridique

Rue Nestor de Tière, 56 - 1030 Schaerbeek  
02 243 03 30 - 0486 24 90 94  
[info@lefiguierasbl.be](mailto:info@lefiguierasbl.be) - [www.lefiguierasbl.be](http://www.lefiguierasbl.be)

#### FR, EN, ES, GR, AR

L'asbl Le Figuier assure trois principales actions : les cours d'alphabétisation, les animations citoyennes et les permanences sociales et juridiques. Assurées par des travailleurs sociaux qualifiés et expérimentés, les permanences permettent de :

- assurer un accueil et une écoute active ;
- aider à la connaissance et à l'appropriation des droits sociaux ;
- effectuer une analyse globale de la situation et diagnostiquer les besoins ;
- prodiguer des informations et des conseils juridiques ;
- assurer un accompagnement social et une orientation spécifique ;

- développer les ressources personnelles des personnes ;
- favoriser l'autonomie et l'émancipation des personnes.

### Service d'Assistance Policière aux Victimes <sup>11</sup>

#### ► Police

Rue Royale Sainte-Marie, 163 - 1030 Schaerbeek  
02 215 54 80  
[zpz.bruno.sav-slb@police.belgium.eu](mailto:zpz.bruno.sav-slb@police.belgium.eu)  
[www.polbruno.be](http://www.polbruno.be)

09h-17h, par mail ou téléphone

FR, NL, EN, D, ES et ARABE

- Accueil et écoute, soutien psychologique
- Orientation/liaison/accompagnement victime vers police
- Informations et explications sur les procédures judiciaires, civiles et pénales suite victimisation
- Information sur le suivi du dossier au Parquet
- Démarches sociales et administratives suite victimisation
- Orientation psycho-sociale

### Soleil du Nord <sup>12</sup>

#### ► Service Communal d'aide sociale et juridique de première ligne

Place Gaucheret, 20 - 1030 Schaerbeek  
02 204 05 40 - [soleildunord@schaerbeek.be](mailto:soleildunord@schaerbeek.be)  
[www.1030.be/fr/content/soleil-du-nord](http://www.1030.be/fr/content/soleil-du-nord)

Lundi au vendredi de 09h à 17h, par mail ou téléphone ou se présenter aux permanences juridique ou social: mardi et jeudi de 9h à 12h

FR, NL, EN et ARABE

Soleil du nord est un service généraliste et non spécialisé dans l'accompagnement des personnes victimes de violences. Cependant le service social offre une écoute, une information, un accompagnement dans la recherche d'un hébergement en urgence et dans les démarches auprès du CPAS... Le service juridique offre des conseils et informations sur toutes matières liées au droit et une orientation vers un avocat quand cela est nécessaire.

### SOS Viol

#### ► Service d'aide aux victimes d'agression sexuelle

Rue Coenraets, 23 - 1060 Saint-Gilles  
0800 98 100 - [info@sosviol.be](mailto:info@sosviol.be)  
[www.sosviol.be](http://www.sosviol.be)

Lundi de 09h00 à 17h00. De mardi à jeudi de 08h à 18h. Vendredi de 08h à 10h et de 13h à 18h, par mail ou téléphone. Les consultations sur place sont uniquement possibles sur rendez-vous.

FR. *L'accueil des personnes allophones en consultation avec interprète peut être envisagé sous certaines conditions.*

SOS Viol s'adresse à toute personne concernée par les violences sexuelles, qu'elle soit victime, proche de victime ou professionnelle, quel que soit son genre et son orientation sexuelle. Un soutien psychologique, un accompagnement social et des consultations juridiques y sont proposés. La permanence téléphonique est un espace de parole anonyme et gratuite assurée par des professionnels de l'écoute.

### SSM La Gerbe <sup>13</sup>

#### ► Service de santé mentale

Rue Thieffry, 45 - 1030 Schaerbeek  
02 216 74 75 - [lagerbe.ssm@gmail.com](mailto:lagerbe.ssm@gmail.com)

Du lundi au vendredi de 09h à 17h, par téléphone ou à l'accueil du SSM

FR, ES et RO

En tant que Service de santé mentale, l'équipe pluridisciplinaire (psychiatres, psychologues, assistants sociaux, éducateurs) de "La Gerbe" peut accueillir, pour une écoute et/ou une aide sociale (recherche d'un lieu de vie, d'un abri, d'une aide financière, ... toute victime de violences conjugales, ainsi qu'aux auteurs de telles violences.

### SSM Le Méridien <sup>14</sup>

#### ► Service de santé mentale

Rue du Méridien, 68 - 1210 Saint-Josse-ten-Noode  
02 218 56 05 - [secretariat@ssmleméridien.be](mailto:secretariat@ssmleméridien.be)

Du lundi au vendredi de 09h à 17h, par téléphone ou à l'accueil du SSM

FR, EN, ES, PO, AR, ou avec interprète

Lieu de consultation, nous proposons aide psychologique, psychiatrique et/ou sociale.

## Voorstelling

De Coördinatie van de Schaarbeekse Sociale Actie (CSSA) organiseert al meer dan 15 jaar ontmoetingen, zorgt ervoor dat ervaringen gedeeld kunnen worden en observeert de sociale werkelijkheden die zowel de begunstigde burgers van het OCMW als het ruimere publiek van de verenigingen die een onderdeel zijn van de Schaarbeekse Sociale Coördinatie (SSC) beleven.

De Groupe Santé Josaphat (centrum voor gezinsplanning) koos dit coördinatieorgaan uit om het gebrek aan lokale informatie over opvang, doorverwijzing en begeleiding van vrouwen die het slachtoffer werden van partner- en huiselijk geweld, aan te kaarten.

Een kleine groep die binnen de CSSA actie wil ondernemen tracht enerzijds een opleiding voor sociaal werkers in het leven te roepen en anderzijds de slachtoffers te informeren via deze brochure.

Hoewel onaanvaardbaar en bij wet verboden, blijft partnergeweld een feit, dat zelfs uitdijt en vaak meer verraderlijke vormen aanneemt en even destructief is als slagen en verwondingen...

We menen dan ook dat Schaarbeek dringend nood heeft aan een brochure die alle vrouwen, die van ver of dichtbij te maken krijgen met een of andere vorm van geweld, in staat stelt zich daartegen te verzetten. Ook willen we met deze brochure de deur openzetten naar een legitiem waardig bestaan in vrijheid.

Als co-voorzitsters van de CSSA zijn wij vandaag bijzonder verheugd deze brochure in handig formaat te kunnen voorstellen. Om een zo groot mogelijke doelgroep te bereiken opteerden we ervoor ze in vier talen uit te brengen.

**Sophie Querton et Anne Gauthier**  
Co-voorzitsters van de CSSA

# Waarom deze brochure?\*

*“Ik in jouw plaats, zou zo niet buitengaan”*

*“Je bent zelfs niet in staat om eten op tafel te zetten”*

*“Als je liever niet wil dat ik vreemdga...”*

Drie uitspraken die meer zijn dan gewone verwijten. Het zijn geen onschuldige opmerkingen, integendeel. Ze verhullen een mechanisme van dominantie dat enkel en alleen bedoeld is om de andere meer te controleren. Door herhaalde verwijten, onrechtstreekse vernederingen, schijnbaar “kleine” kritische opmerkingen, zet de man of vrouw die zich eraan bezondigt zijn of haar slachtoffer continu onder druk om een andere houding aan te nemen. Het slachtoffer dat verdere problemen wil voorkomen, doet er steeds vaker het zwijgen toe en gaat de situatie als normaal en zelfs... als terecht beschouwen. Helaas horen we nog al te vaak: “het is omdat hij te veel heeft gedronken”, of “omdat ik hem op stang heb gejaagd”, of zelfs “hij doet of zegt dit omdat hij me zo graag ziet”...

## GENOEG!

Al die situaties zijn uitingen van partnergeweld, strafbare misdrijven.

Anders dan wat velen denken is partnergeweld een realiteit die geen onderscheid maakt naar leeftijd, maatschappelijke status of herkomst...”. Cijfers van de VN (2015) tonen aan dat een vrouw op drie in haar leven ooit te maken krijgt met geweld, waarbij de partner of ex-partner doorgaans dader is.

## WE KUNNEN ER WAT AAN DOEN!

In deze brochure bundelden wij, sociaal werkers van Schaarbeek, alle nuttige hulpmiddelen voor slachtoffers van partnergeweld, ongeacht hun situatie.

Wat u hierin mag verwachten:

- ▶ Een lijst met de (zowel Belgische als internationale) wetten ter bescherming van slachtoffers
- ▶ De omschrijving van de verschillende vormen van partnergeweld die de wet erkent (fysiek, verbaal, seksueel, economisch, administratief)
- ▶ Een lijst van instellingen die slachtoffers in Schaarbeek informeren, adviseren, begeleiden (juridisch advies, vaststellingen, noodonderkomen, klachten, actief luisteren...)

- ▶ Enkele nummers van gespecialiseerde instellingen die niet op het grondgebied van Schaarbeek zijn gevestigd, maar zich richten tot alle Brusselse inwoners

Verder bevat de brochure ook een plan van Schaarbeek en enkele cijfers betreffende het geweld dat vrouwen ondergaan in België, Europa en de rest van de wereld.

## BLAAS ZE LEVEN IN!

De brochure is zinloos, tenzij diegene die ze in handen krijgt ze leven in blaast. Spreek er dus over, stel de brochure voor, verspreid ze.

Meent u dat bepaalde informatie niet meer volledig up-to-date is, of ontbreekt er volgens u een hoofdstuk of een absoluut noodzakelijke organisatie? Laat het ons dan weten zodat we onze volgende editie kunnen aanpassen.

## \* VOORZORGEN

Partnergeweld is doorgaans het resultaat van systemisch geweld tegen vrouwen. In 95 % van de gevallen is het slachtoffer een vrouw.

De cursieve tekst in de brochure zijn uitspraken die we opvingen in verschillende gesprekken. Het zijn citaten.

We hebben beslist om in dit instrument exclusief partnergeweld aan bod te laten komen, wat niet betekent dat er zich binnen het gezin geen andere vormen van geweld kunnen voordoen. Aarzel niet om met de organisaties die we in deze brochure vermelden ook contact op te nemen voor andere vormen van huiselijk geweld.

## Over gearrangeerde en gedwongen huwelijken

Een gedwongen huwelijk is een verbintenis die niet met vrije toestemming werd aangegaan. De personen die in het huwelijk treden kunnen elkaar vooraf al dan niet gekend hebben.

*“Ik kende hem niet”*

*“Hij/zij was niet mijn keuze”*



# Er zijn wetten die u beschermen

## Wat als u te maken krijgt met partnergeweld

### In België

**U hebt het recht om te worden opgevangen en gehoord, om klacht neer te leggen bij de politie. U heeft eveneens recht op begeleiding.**

- Sinds april 2006 en meer bepaald door een omzendbrief gekend als “**de Omzendbrief Nultolerantie**” wordt partnergeweld officieel erkend en omkaderd. De omzendbrief wil de organisatie van politie en gerecht ten aanzien van slachtoffers verbeteren en slachtoffers ook een betere opvang en begeleiding bieden.

[https://igvm-iefh.belgium.be/sites/default/files/downloads/col42006\\_nl.doc.pdf](https://igvm-iefh.belgium.be/sites/default/files/downloads/col42006_nl.doc.pdf)

### De gewelddadige persoon kan uit huis worden geplaatst

- Met de inwerkingtreding van omzendbrief COL 18/2012 kan de Procureur des Konings sinds 2013 een **tijdelijk huisverbod** opleggen ten aanzien van gewelddadige personen die een ernstig en onmiddellijk gevaar opleveren voor de veiligheid van de slachtoffers.

### Op internationaal niveau

**Geweld tegen vrouwen, met of zonder papieren, wordt erkend en veroordeeld**

- Dit is het eerste bindende internationale verdrag dat de minimale voorwaarden vastlegt in de strijd tegen verschillende vormen van geweld door mannen. Deze conventie staat bekend als het **Verdrag van Istanbul**:

<http://www.coe.int/fr/web/conventions/full-list/-/conventions/treaty/210>.

Het Verdrag beschermt vrouwen van wie het verblijf afhangt van het samenleven met hun partner in het kader van een gezinshereniging en een asielaanvraag.

## De verschillende vormen van partnergeweld

*“Onder geweld binnen intieme relaties wordt een geheel van gedragingen, handelingen en houdingen, van een van de partners of ex-partners begrepen, erop gericht de andere te controleren en te domineren.”*

Amnesty International

### PSYCHISCH GEWELD

Psychisch geweld is permanent en verraderlijk geweld dat het zelfvertrouwen en het zelfrespect van het slachtoffer rechtstreeks aantast. Stap voor stap raakt het slachtoffer verder geïsoleerd en staat het voortdurend onder de invloed van zijn/haar partner. Bij dat geweld kan de dader zelfs de gangen van het slachtoffer nagaan of zich schuldig maken aan onmetelijke jaloezie.



- “Jij kan dat niet”
- “Ik in jouw plaats zou in die kleding niet buitengaan...”
- “Als je zo verder doet...”



## VERBAAL GEWELD

Verbaal geweld komt tot uiting in de vorm van kritiek, verwijten, bedreigingen, beledigingen, onderbrekingen, ... De man of vrouw die dergelijk geweld pleegt controleert, vernedert, destabiliseert zijn/haar slachtoffer met woorden, door zich agressief op te stellen, te schreeuwen, te beledigen.

- "Rotwijf"
- "Dat heb je zelf gezocht!"
- "Je werkt op mijn systeem"

## FYSIEK GEWELD

Fysiek geweld is een aantasting van de fysieke integriteit van de slachtoffers. Fysiek geweld kan zichtbare verwondingen, maar ook onzichtbare, inwendige letsels of pijn veroorzaken die geen sporen nalaat. Deze vorm gaat vaak gepaard met andere vormen van geweld (verbaal, psychisch, enz.).

- "Hij trok me bij de haren"
- "Ik ben (weer eens) van de trap gevallen"
- "Hij wilde niet dat ik naar het ziekenhuis ging"



## ECONOMISCH GEWELD

Van economisch geweld is sprake als een van de partners de volledige controle over de financiële middelen van het huishouden naar zich toetrekt, bancaire beslissingen treft buiten het medeweten van het slachtoffer, het slachtoffer verbiedt te werken om in het levensonderhoud te voorzien. Bedoeling van dat geweld is de autonomie van het slachtoffer in te perken en te voorkomen dat hij/zij uit de relatie stapt.

- "Hij heeft mijn handtekening nagebootst"
- "Met het geld dat ik krijg, kan ik de doktersrekening voor de kinderen niet betalen"
- "Ik mag niet gaan werken"
- "We zijn nu al twee jaar uiteen. En ik moet nog steeds zijn/haar schulden betalen. Ik vrees dat de deurwaarder een van deze dagen aanbelt."

## SEKSUEEL GEWELD

Seksueel geweld uit zich als seksuele dwang of daden waarmee een van de personen van het koppel niet instemt. Deze vorm van geweld verkeert nog vaak in een sfeer van taboe. Heel wat slachtoffers menen dat er binnen een koppel geen sprake kan zijn van verkrachting. En toch is partnergeweld strafbaar.

- "Als je gehuwd bent moet je..."
- "Het gebeurde tijdens mijn slaap"
- "Je zal zien, dat maakt ons leven pittiger"





## ADMINISTRATIEF GEWELD

Administratief geweld bestaat uit het achterhouden van identiteits- en administratieve documenten waardoor het slachtoffer geen administratieve stappen kan ondernemen en niet vrij kan rondlopen. In veruit de meeste gevallen gebeurt dat bij buitenlanders of migranten, maar niet alleen bij hen.

- *“Hij stopte mijn paspoort en identiteitskaart weg”*
- *“Mijn rijbewijs is verdwenen”*
- *“Ik ben bang voor mijn verblijfsvergunning en voor die van mijn kinderen”*

## SOCIAAL GEWELD

Bedoeling van sociaal geweld is een persoon weg te rukken uit zijn of haar vertrouwde omgeving en te isoleren. De dader controleert het gaan en staan van het slachtoffer en meer bepaald wie het slachtoffer al dan niet opzoekt.

- *“Hij wil niet dat ik contact houd met mijn familie”*
- *“Die mensen begrijpen je niet zo goed als ik”*
- *“Hij doorzoekt mijn gsm”*



## Enkele cijfers

### Wereldwijd

- ▶ Volgens de VN werd haast **1 ♀ op 3** in 2015 slachtoffer van fysiek of seksueel geweld door haar partner.

### In Europa

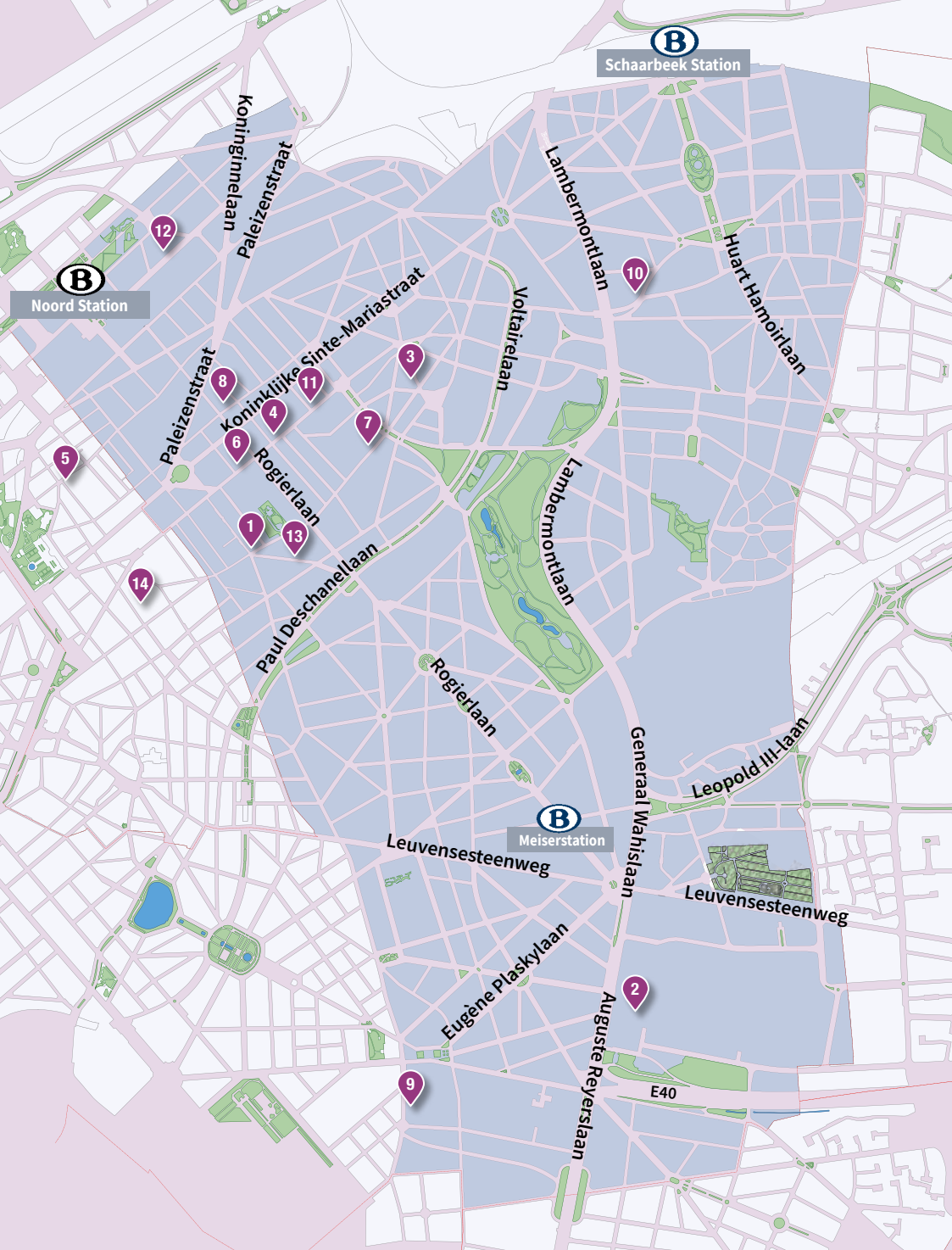
- ▶ Volgens een studie van het Bureau van de Europese Unie voor de Grondrechten (FRA) uit 2014, werd **1 ♀ op 5 (22%)** sinds haar 15de het slachtoffer van fysiek en/of seksueel geweld gepleegd door haar partner of ex-partner.

### In België

- ▶ Volgens een studie die het Bureau van de Europese Unie voor de Grondrechten (FRA) in 2014 uitbracht, werd **1 ♀ op 4 (22%)** binnen het koppel slachtoffer van fysiek en/of seksueel geweld.
- ▶ **33 vrouwenmoorden** in België in 2019 (cijfers tot juni 2019)

Dit zijn louter ramingen, omdat ze uitgaan van klachten en niet van de werkelijke feiten.





# Waar hulp vinden?



## EEN LUISTEREND OOR / INFORMATIE

Organisaties	Telefoon	Op de kaart	In de index
AMOS AMO	02 217 60 33	1	p. 31
Centre de Prévention des Violences Conjugales et Familiales	02 539 27 44	/	p. 31
FEZA	02 242 36 42	3	p. 31
Groupe Santé Josaphat	02 241 76 71	4	p. 31
OCMW van Schaarbeek	02 435 50 20	2	p. 33
Huis van de Vrouw	02 240 43 50	7	p. 31
La Maison Rue Verte vzw	02 223 56 47	5	p. 32
Maison Couleur Femmes - Vie Féminine	02 640 76 67	/	p. 32
Maison de l'Amérique Latine	02 535 93 80	/	p. 32
Maison médicale Cassiopée	02 240 60 90	8	p. 32
Noorderzon	02 204 05 40	12	p. 32
Planning Familial les Bureaux de Quartiers	02 733 43 95	9	p. 33
Service d'Actions Sociales Le Figuier vzw	02 243 03 30	10	p. 33
Slachtofferhulp van de Politie (SHP)	02 215 54 80	11	p. 34
SOS Viol	0800 98 100	/	p. 34
SSM La Gerbe	02 216 74 75	13	p. 34
SSM Le Méridien	02 218 56 05	14	p. 34
ZSG van het UMC Sint-Pieter	02 535 45 42	/	p. 34



## KINDERBESCHERMING

Organisaties	Telefoon	Op de kaart	In de index
AMOS AMO	02 217 60 33	1	p. 31
Groupe Santé Josaphat	02 241 76 71	4	p. 31
Maison de l'Amérique Latine	02 535 93 80	/	p. 32
Maison médicale Cassiopée	02 240 60 90	8	p. 32
SSM Le Méridien	02 218 56 05	14	p. 34



## KLACHT INDIENEN

Organisaties	Telefoon	Op de kaart	In de index
Maison médicale Cassiopée	02 240 60 90	8	p. 32
Service d'Actions Sociales Le Figuier vzw	02 243 03 30	10	p. 33
Slachtofferhulp van de Politie (SHP)	02 215 54 80	11	p. 34
SSM Le Méridien	02 218 56 05	14	p. 34
ZSG van het UMC Sint-Pieter	02 535 45 42	/	p. 34



## ONDERDAK

Organisaties	Telefoon	Op de kaart	In de index
Centre de Prévention des Violences Conjugales et Familiales	02 539 27 44	/	p. 31
La Maison Rue Verte vzw	02 223 56 47	5	p. 32



## RECHTSBIJSTAND / ADVOCaat

Organisaties	Telefoon	Op de kaart	In de index
OCMW van Schaarbeek	02 435 50 20	2	p. 32
ZSG van het UMC Sint-Pieter	02 535 45 42	/	p. 34
Groupe Santé Josaphat	02 241 76 71	4	p. 31
Maison Couleur Femmes - Vie Féminine	02 640 76 67	/	p. 32
Maison de l'Amérique Latine	02 535 93 80	/	p. 32
Huis van de Vrouw	02 240 43 50	7	p. 31
Maison médicale Cassiopée	02 240 60 90	8	p. 32
Planning Familial les Bureaux de Quartiers	02 733 43 95	9	p. 33
Service d'Actions Sociales Le Figuier asbl	02 243 03 30	10	p. 33
Noorderzon	02 204 05 40	12	p. 32
SOS Viol	0800 98 100	/	p. 34



## EEN LUISTEREND OOR VOOR DADERS VAN PARTNERGEWELD

Organisaties	Telefoon	Op de kaart	In de index
SSM La Gerbe	02 216 74 75	13	p. 34



## ARTSEN

Organisaties	Telefoon	Op de kaart	In de index
ZSG van het UMC Sint-Pieter	02 535 45 42	/	p. 34
Groupe Santé Josaphat	02 241 76 71	4	p. 31
Maison médicale Cassiopée	02 240 60 90	8	p. 32
SSM Le Méridien	02 218 56 05	14	p. 34



## FINANCIËLE ONAFHANKELIJKHEID

Organisaties	Telefoon	Op de kaart	In de index
OCMW van Schaarbeek	02 435 50 20	2	p. 32
Groupe Santé Josaphat	02 241 76 71	4	p. 31
Planning Familial les Bureaux de Quartiers	02 733 43 95	9	p. 33
SSM La Gerbe	02 216 74 75	13	p. 34
SSM Le Méridien	02 218 56 05	14	p. 34



## ZELFVERDEDIGING LEREN

Organisaties	Telefoon	Op de kaart	In de index
Garance	02 216 61 16	/	p. 31



## ZOEKT EEN CONTACTPUNT /NETWERK

Organisaties	Telefoon	Op de kaart	In de index
Maison Couleur Femmes - Vie Féminine	02 640 76 67	/	p. 32

### Nuttige telefoonnummers

101	Dringende politiehulp in België
1712	Bij vragen over geweld
106	Tele-Onthaal (Iemand bij wie u anoniem uw hart kan luchten)
112	Europees Noodnummer

Doven, slechthorenden en mensen met spraakstoornissen kunnen voor noodoproepen de app **112 BE** downloaden

# Index

## AMOS AMO

1

### ► Open dienst voor kwetsbare jongeren

L'Olivierstraat, 90 - 1030 Schaarbeek  
02 217 60 33  
[assistant\\_social@amos-schaerbeek.be](mailto:assistant_social@amos-schaerbeek.be)  
[www.amos-schaerbeek.be](http://www.amos-schaerbeek.be)

**Maandag tot vrijdag van 10.00 u tot 17.00 u en op zaterdag na afspraak**, telefonisch op het nummer 0499 05 68 49 (Saïd El Alami).

### FR en ARABISCH

We zijn een erkende dienst die met jongeren en hun families werkt. De meeste aanvragen betreffen het verlaten van de echtelijke woning, weigering om alimentatiegeld te betalen, fysiek en verbaal geweld. We bieden socio-educatieve begeleiding en verwijzen door naar slachtofferhulp, naar de vrederechter of naar het huis van justitie.

## Centre de Prévention des Violences Conjugales et Familiales

### ► Bijstand bij rechtszaken. Opvanghuis voor vrouwen die slachtoffer werden van partnergeweld, al dan niet met kind(eren), met een veilig adres.

Slachthuislaan, 27-28 - 1000 Brussel  
02 539 27 44 - [info@cpvcf.org](mailto:info@cpvcf.org) - [www.cpvcf.org](http://www.cpvcf.org)

**Maandag tot vrijdag van 09.00 u tot 17.00 u**, in de eerste plaats telefonisch.

Na het telefonisch contact kan eventueel een afspraak worden vastgelegd.

### FR, IT, SP en EN

We bieden individuele gesprekken, eerste opvang, psychosociale ondersteuning en psychologische opvolging. Anderzijds hebben we ook vluchthuizen voor vrouwelijke slachtoffers van partner- en/of huiselijk geweld, al dan niet met kind(eren), zonder leeftijdsgrens van de kinderen. In het kader van de opvolging of de huisvesting, bieden we ook Permanente Vorming.

## FEZA

3

### ► Permanente educatie

Voglerstraat, 38 - 1030 Schaarbeek  
02 242 36 42 - 0489 33 99 42 - [info@feza-vzw.be](mailto:info@feza-vzw.be)  
[www.1030.be/nl/content/feza-vzw](http://www.1030.be/nl/content/feza-vzw)

**Donderdag en vrijdag 9.00 u - 12.00 u**, via telefonisch of e-mail.

### FR en TURKS

Via haar Sociale Permanentie biedt de vzw FEZA een luisterend oor voor slachtoffers van partnergeweld.

## Garance vzw

Koningsstraat, 55 - 1000 Brussel  
02 216 61 16 - [info@garance.be](mailto:info@garance.be)  
[www.garance.be](http://www.garance.be)

**Maandag tot vrijdag van 09.00 u tot 17.00 u**, via telefonisch of e-mail.

**FR** voor dringende vragen onthaal. **NL, EN, SP, IT** en **AR** als de vragen minder dringend zijn.

De missie van de vereniging Garance is vrouwen en meisjes sterker maken, minder kwetsbaar voor het geweld dat hen thuis, op het werk of in de openbare ruimte wordt aangedaan. Speciaal daarvoor organiseren we opleidingen zelfverdediging en verbaal verweer. De doelgroep zijn vrouwen van alle leeftijden, meisjes vanaf 8 jaar en LGBT+. Hier leren we situaties herkennen die getuigen van een gebrek aan respect, manipulatie of agressie en dat in een zo vroeg mogelijk stadium om te vermijden dat situaties ontaarden. Grenzen leren stellen en die doeltreffend beschermen, zelf rustig blijven en leren waar zich te wenden voor hulp staan eveneens op het programma.

## Groupe Santé Josaphat

4

### ► Centrum voor gezinsplanning

Koninklijke Ste-Mariastraat, 70  
1030 Schaarbeek  
02 241 76 71  
[schaerbeekgsj@planningfamilial.net](mailto:schaerbeekgsj@planningfamilial.net)  
[www.loveattitude.be](http://www.loveattitude.be)

**Maandag van 13.00 u tot 19.00u. Woensdag en vrijdag van 9.00 u tot 17.00 u. Donderdag van 9.00 u tot 19.00 u**, telefonisch of via e-mail.

### FR, NL, EN, AR, SP en TURKS

Het wijkcentrum voor gezinsplanning, Groupe Santé Josaphat, biedt psychosociale begeleiding aan slachtoffers van partnergeweld. De slachtoffers worden tijdens de sociale, psychologische, juridische en medische raadplegingen opgevangen door een multidisciplinair team zodat alle noden aan bod komen. Tijdens de openingsuren kunnen de slachtoffers ook zonder afspraak terecht aan het onthaal.

## Huis van de Vrouw

7

### ► Gemeentelijk Dienst

Josaphatstraat, 253 - 1030 Schaarbeek  
02 240 43 50  
[huisvandevrouw@schaerbeek.irisnet.be](mailto:huisvandevrouw@schaerbeek.irisnet.be)  
[www.1030.be/nl/content/huis-van-de-vrouw](http://www.1030.be/nl/content/huis-van-de-vrouw)

**Maandag tot vrijdag van 08.30 u tot 16.30 u**, per telefoon.

### FR, NL en EN

Het Huis van de Vrouw is een gemeentelijke dienst die specifiek voor vrouwen werd opgericht. Deze plek van emancipatie en burgerschap staat in het teken van solidariteit tussen vrouwen. Het is een plek waar vrouwen van alle culturen, leeftijden, sociale context en onderwijsniveau individueel welzijn aantreffen, maar ook een plaats binnen hun gezin, hun stad, hun beroep leren opeisen. Het is met andere woorden een toolbox om te evolueren als vrouw en als deelnemer aan de moderne samenleving.

### La Maison Rue Verte vzw

#### ► Opvanghuis voor vrouwen en kinderen met prioriteit voor slachtoffers van partnergeweld.

Groenstraat, 42 - 1020 Sint-Joost-ten-Node  
02 223 56 47 - [info@lamaisonrueverte.be](mailto:info@lamaisonrueverte.be)

**Maandag tot vrijdag van 08.00 u tot 18.00 u behalve op dinsdagvoormiddag**, telefonisch, via e-mail. Ook mogelijk om zich zonder afspraak ter plaatse aan te melden.

Hoofdzakelijk **FR**, maar we hebben ook collega's die **NL, SP, PO, AR** (klassiek, Oosterse dialecten en dialecten van de Maghreb-landen) en **BERBERS** spreken.

Onderdak en begeleiding - Het opvanghuis Maison Rue Verte is erkend door de Franse Gemeenschapscommissie. Ons doel is om zowel vrouwen - met of zonder kinderen - in moeilijkheden te helpen en hen en hun kinderen te beschermen tegen mishandeling.

### Maison Couleur Femmes - Vie Féminine

#### ► Permanente Educatie Vrouwenvereniging

02 513 69 00  
[bruxelles@viefeminine.be](mailto:bruxelles@viefeminine.be)  
[www.viefeminine.be](http://www.viefeminine.be)

**Maandag tot vrijdag van 09.00 u tot 12.30 u**, ter plaatse, telefonisch, via mail

**FR, EN, IT, AR, SP** en **LINGALA**

Ons huis is een plek voor onthaal, ontmoeting, solidariteit, waar we naar u luisteren, u informeren, dingen aanleren... Hier kunt u in alle veiligheid uw hart uitstorten. U kunt hier informatie uitwisselen, elkaar sterker maken, steunen, goed zijn voor elkaar, samen acties ondernemen, andere vrouwen in groepen en in gezamenlijke workshops ontmoeten; individueel kunt u hier ook een vrouwenadvocaat ontmoeten voor een eerste gratis advies (om de veertien dagen), vindt u een luisterend oor en iemand die met u meeleeft. Tot slot kunnen we ook doorverwijzen naar specifieke diensten.

### Maison de l'Amérique Latine

#### ► Sociocultureel centrum

Collegestraat, 27 - 1050 Elsene

0800 55 552 - Groen en vertrouwelijk nummer voor slachtoffers en hun naasten  
02 535 93 80 - Informatie [genero@america-latina.be](mailto:genero@america-latina.be)  
[www.america-latina.be](http://www.america-latina.be)

#### Maandag tot vrijdag van 09.30 u tot 13.00 u.

Telefonisch en psychosociale permanentie. Maandag (namiddag), dinsdag en vrijdag (de hele dag). Psychologisch consult na afspraak. Telefonisch op de nummers 02 535 93 80 (informatie) en 02 647 62 75 (dienst "SOS genre").

**FR** en **SP**

We bieden een eerstelijns onthaaldienst: een luisterend oor, doorverwijzing, maatschappelijke begeleiding, administratieve ondersteuning, juridisch advies, en/of tolkdienst. We bieden slachtoffers van partner- en huiselijk geweld evenals hun naasten volledig kosteloos psychologische hulp in het Spaans en het Frans.

### Maison médicale Cassiopée

#### ► Wijkgezondheidscentrum

Poststraat, 188 - 1030 Schaarbeek  
02 240 60 90 - [s.erkana@mmcassiopee.be](mailto:s.erkana@mmcassiopee.be)

**Maandag tot vrijdag van 09.00 u tot 18.00 u**, ter plaatse en/of telefonisch

**FR** en andere talen met behulp van tolken.

In dit gezondheidscentrum werken zowel artsen als kinesisten, verpleegkundigen, onthaalmedewerkers en een maatschappelijke assistente. De maatschappelijke assistente begeleidt en helpt u en maakt u wegwijs doorheen alle sociale stappen (OCMW-hulp, verblijfs-hulp, schoolproblemen, problemen van huiselijk en/of partnergeweld, enz.). Zij is beschikbaar na afspraak.

### Noorderzon

#### ► Gemeentelijk Dienst voor sociale en juridische eerstelijnsbijstand

Gaucheretplein, 20 - 1030 Schaarbeek  
02 204 05 40 - [noorderzon@schaarbeek.be](mailto:noorderzon@schaarbeek.be)  
[www.1030.be/nl/content/noorderzon](http://www.1030.be/nl/content/noorderzon)

**Maandag tot vrijdag van 09.00 u tot 17.00 u**, telefonisch of via e-mail; U kunt er ook terecht tijdens de juridische of maatschappelijke permanentie: dinsdag en donderdag van 9.00 u tot 12.00 u.

**FR, NL, EN** en **ARABISCH**

Noorderzon is een algemene niet-gespecialiseerde dienst voor de begeleiding van slachtoffers van geweld. De maatschappelijke dienst biedt wel een luisterend oor, verstrekt informatie, helpt bij het zoeken naar noodopvang en bij de vereiste stappen bij het OCMW, ... De juridische dienst verstrekt advies en informatie over alle rechtsaangelegenheden en verwijst indien nodig ook door naar een advocaat.

### OCMW van Schaarbeek

#### ► OCMW (Cel Oriëntering en ondersteuning)

Auguste Reyerslaan, 70 - 1030 Schaarbeek

**Van 08.00 u tot 12.05 u en van 12.55 u tot 16.30 u, behalve op vrijdag; dan sluit het centrum om 12.05 u.** Op de ingangsdeur hangt een telefoonnummer uit (0491/17.07.27) voor noodgevallen. Dat nummer is op vrijdagmiddag bereikbaar tot 16.30 u. Tussen 08.00 u en 11.45 u en van 12.00 tot 15.30 u krijgt iedereen die zich aan het onthaal aanmeldt een ticket. Als alle tickets zijn verdeeld en het een hoog-dringende situatie betreft, kunnen de stewards nog een afwijking toestaan en de hulpzoekende zonder ticket toelaten. Wie nog geen dossier heeft bij het OCMW (niet gekend bij het centrum) dient de stewards om een ticket "Eerste bezoek" of een afwijking om "dringende reden" te vragen. Daarmee krijgt de hulpzoekende een gesprek met een medewerker van het administratief onthaal die - het dossier op papier en het elektronisch dossier aanmaakt - in dringende gevallen een afspraak met de dienst oriëntering en ondersteuning (02 435 51 54) regelt.

**FR, NL** en **EN**. Mogelijkheid om tolken van SeTIS *Bruxelles in te schakelen*.

De cel "Oriëntering en ondersteuning" maakt deel uit van de algemene dienst van het OCMW en behandelt alle dringende situaties. De maatschappelijke assistente gaat de noden van de begunstigde burgers na (financiële hulp, juridisch advies,...) en verwijst de hulpzoekende afhankelijk van de vraag en situatie intern of naar het plaatselijke en verenigingsnetwerk door.

### OCMW van Schaarbeek

#### ► Dienst Wonen: Steunpunt Uithuiszetting - Dakloosheid

Auguste Reyerslaan, 70 - 1030 Schaarbeek  
02 435 50 20 - [logement@cpas-schaarbeek.brussels](mailto:logement@cpas-schaarbeek.brussels)  
[www.1030.be/nl/content/dienst-woningen-en-infoloket-ocmw](http://www.1030.be/nl/content/dienst-woningen-en-infoloket-ocmw)

**Maandag, woensdag en vrijdag van 09.00 u tot 12.00 u en dinsdag van 13.30 u tot 16.00 u**, telefonisch contact met het onthaal van de Dienst Wonen, per e-mail, tijdens een permanente "urgentie huisvesting", op dinsdag- en donderdagvoormiddag.

**FR, NL** en **EN**. Mogelijkheid om tolken van SeTIS *Bruxelles in te schakelen*.

We bieden een ruimte waar naar de hulpzoekende wordt geluisterd, waar hij/zij wordt opgevangen en geholpen in zijn/haar zoektocht naar tijdelijke noodopvang. We begeleiden personen vervolgens ook naar permanente huisvesting, of verwijzen hen door naar de diensten die zich met de specifieke noden en vragen van de hulpzoekende bezighouden.

De dienst beheert 3 tijdelijke noodwoningen die als ze vrij zijn, een tijdelijke oplossing kunnen bieden bij onverwacht verlies van huisvesting door brand, gaslekken, partner- of huisgeweld, enz. We zijn beschikbaar op dinsdag en donderdag in het kader van de Permanente "urgentie huisvesting" van 8.30 u tot 11.30 u (**OPGELET: 4 plaatsen beschikbaar**). Ook buiten de permanentie zijn we bereikbaar voor de opvang van personen in nood.

### Planning familiale - Les Bureaux de Quartiers

#### ► Gezinsplanning

Notelaarsstraat, 344 - 1030 Schaarbeek  
02 733 43 95 - [planning.bq@gmail.com](mailto:planning.bq@gmail.com)  
[www.bureauxdequartiers.be](http://www.bureauxdequartiers.be)

**Maandag en donderdag van 11.00 u tot 13.00 u en van 14.00 u tot 18.00 u. Dinsdag van 11.00 u tot 18.00 u. Woensdag van 11.00 u tot 13.00 u en van 14.00 u tot 19.00 u. Vrijdag van 9.00 u tot 13.00 u en van 14.00 u tot 17.00 u**, telefonisch, via e-mail of ter plaatse.

**FR** en **EN**

Met uw vragen, maar ook om uw verhaal te doen of om een luisterend oor te vinden kunt u van maandag tot vrijdag terecht aan het onthaal. Onze onthaalmedewerkers kunnen u ook doorverwijzen naar onze eigen diensten of naar externe diensten. Voor juridische hulp kunt u iedere dinsdag van 12 u tot 14 u terecht bij onze juridische permanentie. Allerhande financiële en administratieve vragen worden beantwoord tijdens deze kosteloze sociale consultatie die doorgaat na afspraak. Ons centrum biedt ook psychologische begeleiding voor volwassenen, kinderen en adolescenten.

### Service d'Actions Sociales - Le Figuier vzw

#### ► Sociale en juridische dienst

Nestor De Tièrestraat, 56 - 1030 Schaarbeek  
02 243 03 30 - 0486 24 90 94  
[info@lefiguierasbl.be](mailto:info@lefiguierasbl.be) - [www.lefiguierasbl.be](http://www.lefiguierasbl.be)

**FR, EN, SP, GR, AR**

De vzw Le Figuier werkt rond drie grote pijlers: alfabetisering, burgeranimatie en maatschappelijke en juridische permanentie. Deze permanenties worden gehouden door ervaren en gekwalificeerde maatschappelijke assistenten. Hulpzoekenden kunnen hier terecht voor:

- opvang en een actief luisterend oor;
- inzicht in en het zich toe-eigenen van de sociale rechten;
- globale analyse van de situatie en diagnosestelling van de behoeften;
- het verstrekken van informatie en juridisch advies;
- maatschappelijke begeleiding en specifieke doorverwijzingen;
- ontwikkelen van de persoonlijke vaardigheden;



- autonomie en emancipatie bevorderen.
- développer les ressources personnelles des personnes ;
- favoriser l'autonomie et l'émancipation des personnes.

### Slachtofferhulp van de Politie (SHP) 11

#### ► Politie

Koninklijke Ste-Mariastraat, 163 - 1030 Schaarbeek  
02 215 54 80  
[zpz.bruno.sav-slb@police.belgium.eu](mailto:zpz.bruno.sav-slb@police.belgium.eu)  
[www.polbruno.be](http://www.polbruno.be)

Van 9.00 u tot 17.00 u, via telefonisch of e-mail

#### FR, NL, EN, D, SP en ARABISCH

- Opvang en een luisterend oor, psychologische steun
- Doorverwijzing/verbindingspunt/begeleiding slachtoffer
- Informatie over en uitleg bij gerechtelijke, burgerlijke en strafrechtelijke procedures voor slachtoffers van geweld
- Informatie over de dossieropvolging bij het Parket
- Maatschappelijke en administratieve stappen voor slachtoffers
- Psychosociale doorverwijzing

### SOS Viol

#### ► Hulp voor slachtoffers van seksuele geweldpleging

Coenraetsstraat, 23 - 1060 Sint-Gillis  
0800 98 100 - [info@sosviol.be](mailto:info@sosviol.be)  
[www.sosviol.be](http://www.sosviol.be)

Maandag van 09.00 u tot 17.00 u. Van dinsdag tot donderdag van 08.00 u tot 18.00 u. Vrijdag van 08.00 u tot 10.00 u en van 13.00 u tot 18.00 u. per mail of telefonisch. Raadplegingen ter plaatse zijn enkel mogelijk na afspraak.

**FR.** *Onder bepaalde omstandigheden kunnen we ook anderstalige personen met de hulp van een tolk op raadpleging helpen.*

SOS Viol richt zich tot iedereen, ongeacht geslacht en seksuele geaardheid, die te maken heeft met seksueel geweld, zowel slachtoffers, als de naasten van het slachtoffer, of professionele hulpverleners. SOS Viol biedt psychologische steun, maatschappelijke begeleiding en juridisch advies. Telefonische permanentie waar professionals de hulpzoekenden anoniem en kosteloos te woord staan.

### SSM La Gerbe 13

#### ► Geestelijke Gezondheidsdienst

Thiéfrystraat, 45 - 1030 Schaarbeek  
02 216 74 75 - [lagerbe.ssm@gmail.com](mailto:lagerbe.ssm@gmail.com)

Maandag tot vrijdag van 09.00 u tot 17.00 u,

telefonisch of aan het onthaal

#### FR, SP en RO

Bij het multidisciplinaire team (psychiaters, psychologen, maatschappelijke assistenten, opvoeders) van de Geestelijke Gezondheidsdienst "La Gerbe" kunnen zowel slachtoffers als daders van partnergeweld terecht voor een gesprek en/of voor sociale bijstand (zoeken naar een woonst, een toevluchtsoord, financiële hulp,...).

### SSM Le Méridien 14

#### ► Geestelijke gezondheidsdienst

Middaglijnstraat, 68 - 1210 Sint-Joost-ten-Node  
02 218 56 05 - [secretariat@ssmleméridien.be](mailto:secretariat@ssmleméridien.be)

Maandag tot vrijdag van 09.00 u tot 17.00 u, telefonisch of aan het onthaal

#### FR, EN, SP, PO, AR, of met tolk

Tijdens onze raadplegingen bieden we psychologische, psychiatrische en/of maatschappelijke hulp.

### ZSG van het UMC Sint-Pieter

#### ► Het Zorgcentrum na Seksueel Geweld

Hoogstraat, 320 - 1000 Bruxelles  
02 535 45 42 - [zsg@stpieter-bru.be](mailto:zsg@stpieter-bru.be)  
[www.seksueelgeweld.be](http://www.seksueelgeweld.be)

Maandag tot vrijdag van 09.00 u tot 17.00 u, in de eerste plaats telefonisch. Het telefoongesprek kan worden gevolgd door een afspraak.

#### FR, NL, EN en SP.

Het ZSG is een centrum waar slachtoffers van seksueel geweld terecht kunnen. Ons centrum volgt een multidisciplinaire aanpak:

- **Medische zorg:** zowel de verzorging van wonden en letsels, maar ook de onderzoeken en de behandeling van alle fysieke, seksuele of reproductieve gevolgen.
- **Psychologische ondersteuning:** de eerste psychologische steun (actief luisteren, informatie over normale reacties na ingrijpende gebeurtenissen en hoe ermee omgaan) en psychologische begeleiding door een psycholoog van het ZSG.
- **Medisch forensisch onderzoek:** vaststelling van letsels, opsporen van biologische sporen van de vermeende dader, vergaren van bewijsmateriaal dat kan worden gebruikt wanneer het slachtoffer klacht indient en justitie inschakelt.
- Indien gewenst, **neerleggen van klacht** bij de politie, via een inspecteur die speciaal voor zedenfeiten werd opgeleid. De klacht kan in het centrum binnen de 7 dagen na de feiten worden neergelegd.
- **Opvolging:** medische opvolging, eventueel voor de geneesmiddelen die u neemt of voor de letsels die u werden toegebracht. Psychologische opvolging om u te helpen de trauma's na het voorval te verwerken.

## Önsöz

CASS-Schaerbeek sosyal eylem koordinasyonu, 15 yıldan uzun bir süredir, Schaerbeek'in sosyal koordinasyonu (CSS)'i oluşturan kurumlar tarafından hem CPAS'ten yararlanan vatandaşların hem de daha geniş bir kitlenin karşılaştığı, yaşadığı sosyal deneyimlerinin ve gözlemlerinin paylaşıldığı bir çalışma koordinasyonudur.

“Groupe Santé Josaphat” (Aile Planlaması), aile içi şiddete mağdur kadınlara danışmanlık, yönlendirme ve destek gibi çalışmalarda, eksiklikler tespit etmiştir. Tespitlerini bu sosyal çalışma koordinasyonuna iletmıştır.

Bunun üzerine, CASS bünyesindeki, küçük bir grup işe koyuldu ve bir yandan, sosyal hizmet uzmanlarının eğitimine yönelik, diğer yandan da mağdurlara yönelik bu çalışmayı gerçekleştirdi.

Kabul edilemez ve kanunen yasaklanmasına rağmen, aile içi şiddet sürmekte, yayılmaya devam etmekte, hatta sonuçları, yaralanmalar kadar zarar verici, farklı boyutlara dönüşebilmektedir.

Bu nedenle Schaerbeek'te böyle bir broşürün bulunmasını ve şiddet biçimlerinden herhangi birine uzaktan veya yakından maruz kalan **tüm kadınlara** ulaşmasını önemli buluyoruz. Ayrıca, bu rehberin, şiddeti reddeden, mağduriyetlerini açıkça dile getirebilen meşru bir özgürlük ve saygı talep eden kadınlar için açık bir pencere teşkil etmesini diliyoruz.

CASS eş başkanları olarak, en geniş kitlelere erişebilmesini garanti altına almak için, bu broşürü dört dilde ve pratik bir formatta yayınlamaktan mutluluk duyuyoruz.

**Sophie Querton et Anne Gauthier**  
CASS Eş Başkanları

# Tanıtım\*

**"Bu şekilde dışarı çıkamazsın"**  
**"Yemek bile hazırlayamıyorsun"**  
**"Başkasına gitmemi istemiyorsun..."**

Bu üç cümlemin arkasında, suçlamalardan çok daha fazlası saklanıyor. Bu ifadeler önemsiz değildir, tam tersine, ötekini daha iyi kontrol etmek adına kurulmuş bir baskı mekanizmasıdır. Nitekim şiddet uygulayan kişi, tekrarladığı suçlamalarla, dolaylı aşağılamalarla, "küçük" eleştirilerle, şiddet uyguladığı kişiyi baskı altında tutabilmektedir. Mağdur, bazen yeni saldırıları önlemek için sessiz kalacak, hatta bu durumun normal ve doğru olduğuna kanaat getirecektir. Maalesef, mağdurdan, "çok fazla içtiği için" veya "onu kızdırdığım için" hatta "beni sevdiği için böyle davranıyor"... gibi ifadeleri duymak sıkça karşılaşılabilen bir durumdur!

## STOP-YETER!

Bu durumların hepsi, aile içi şiddet eylemleri olarak tanımlanan ve yasalarda cezalandırılan suçlardır.

Birçok insanın düşündüğünün aksine, aile içi şiddet, yaşları, sosyal kategorileri, kökenleri ne olursa olsun, her kesimde görülebilecek olaylardır. Birleşmiş Milletlerin 'in (2015) son rakamlarına göre, her üç kadından biri, yaşamı esnasında, eşinden veya eski eşinden şiddet görmüştür.

## DAVRANABİLİRİZ!

Bu broşürle bizler, Schaerbeek'teki sosyal çalışanlar, aile içi şiddet mağdurlarına, faydalı olacak kaynakları, liste halinde sunuyoruz.

İçinde bulunanlar:

- ▶ Mağdurları koruyan yasaların listesi (Belçika ve uluslararası düzeyde)
- ▶ Yasayla tanınmış farklı aile içi şiddet biçimleri (fiziksel, sözel, cinsel, ekonomik, idari)

- ▶ Schaerbeek'teki mağdurları bilgilendiren, tavsiyede bulunan ve yardım eden kurumların listesi (adli yardım, bilgilendirme, acil konut, şikâyet, aktif dinleme...)

- ▶ Schaerbeek bölgesinde bulunmayan ancak tüm Brüksel sakinlerine hitap eden bazı yardım kurumlarının telefon numaraları.

Ayrıca, Schaerbeek'in bir planı, farkındalık ve önlem almaya dair referanslar ve açıklayıcı istatistik bilgilerde bulunmaktadır.

## YAŞATIN!

Bir araç ancak halkın elinde yaşıyorsa anlamlıdır. Bu broşürü konuşmaktan, önermekten ve yaymaktan tereddüt etmeyin.

Broşürde bulunan bir bilgi size güncel gelmiyorsa, bir bölümün veya bir kurumun eksik olduğunu düşünüyorsanız, lütfen bize bildirin.

## \* ÖNLEMLER

Aile içi şiddet çoğunlukla kadına yönelik sistemik şiddetin bir sonucudur.

Mağdurların %95'i kadınlardır.

Bu kitapçıktaki italik cümleler, çeşitli görüşmeler esnasında duyulan alıntılardan ibarettir.

Ailelerde başka şiddet türleri meydana gelse bile, bu kitapçığı yalnızca esler arası şiddete adamaya karar verdik.

Diğer şiddet türleri için bu kitapçıkta listelenen kuruluşlarla temas kurmaktan çekinmeyin.

## Düzenlenmiş ve zorla evlendirmeler hakkında

Zorla evlendirme, bir insanın kendi iradesi dışında evlendirilmesidir. Bu kişi tanıdık ve tanımadık biri olabilir.

**"Ben onu tanımıyordum"**

**"Ben onu seçmedim."**

# Belçika kanunları ve uluslararası anlaşmalar

## Aile içi şiddete maruz kalırsanız

### Belçika'da

**Danışmanlık hizmeti alma, bilgilendirilme, polise şikâyetle bulunma ve eşlik edilme hakkınız var.**

- Nisan 2006'dan beri, "**Circulaire Tolérance 0**" adlı bir genelgeyle aile içi şiddetler resmi olarak tanımlanmış ve denetlenmeye alınmıştır. Genelgenin amacı, polis ve adli kurumları, mağdurlara danışmanlık ve eşlik etme hususlarında geliştirmektir.

[https://igvm-iefh.belgium.be/sites/default/files/downloads/col42006\\_fr.doc.pdf](https://igvm-iefh.belgium.be/sites/default/files/downloads/col42006_fr.doc.pdf)

### Şiddet uygulayan kişi evinizden uzaklaştırılabilir.

- 2013'ten bu yana, COL 18/2012 genelgesinin yürürlüğe girmesiyle, Kraliyet Savcısı, mağdurların güvenliği için ciddi tehlike arz ediyorsa, şiddet uygulayan kişileri ikametlerinden geçici olarak uzaklaştırmaya karar verebilir.

### Uluslararası seviyede

**Evrakları olsun ya da olmasın, kadınlara yönelik şiddet tanınmakta ve mahkum edilmektedir.**

- "**Convention d'Istanbul**" adı verilen sözleşme: Değişik türdeki erkek şiddetiyle mücadele etmek için asgari koşulları belirleyen ve bağlayıcılığı olan ilk uluslararası sözleşmedir.

<http://www.coe.int/fr/web/conventions/full-list/-/conventions/treaty/210>

Sözleşme, aile birleşimi veya iltica yöntemiyle eşleriyle birlikte yaşayan kadınları korumaktadır.

## Aile içi şiddetin farklı biçimleri

*"Yakın ilişkilerde şiddet, eşten veya eski eşten kaynaklanan, birinin diğerini kontrol etmeyi, ona egemen olmayı amaçladığı davranışların, hareketlerin ve tutumların tamamıdır.*

Amnesty International-Uluslararası Af Örgütü

### PSİKOLOJİK ŞİDDET

Psikolojik şiddet, mağdurların kendilerine olan güvenlerini ve özgüvenlerini doğrudan etkileyen, sinsi ve kalıcı ve bir şiddet türüdür. Bu şiddet türünde mağdur, yavaş yavaş kendisini izole eder ve sürekli baskıya maruz kalır. Bu şiddet türü, hareketlerin kısıtlanması veya şiddetli kıskançlık şeklinde karşımıza çıkabilmektedir.



- "Sen beceremezsin"
- "Bu şekilde giyinerek çıkamazsın..."
- "Devam edersen..."





## SÖZEL ŞİDDET

Sözel şiddetler, eleştiri, suçlama, tehdit, hakaret, söz kesme... şeklindedir. Saldırgan, kurbanını, sözle, agresif bir tonla, bağırarak, hakaretlerle aşağılar, dengesini bozar ve kontrol altına almaya çalışır.

- "Orospu"
- "Bunu sen istedin!"
- "Beni kızdırıyorsun"



## EKONOMİK ŞİDDET

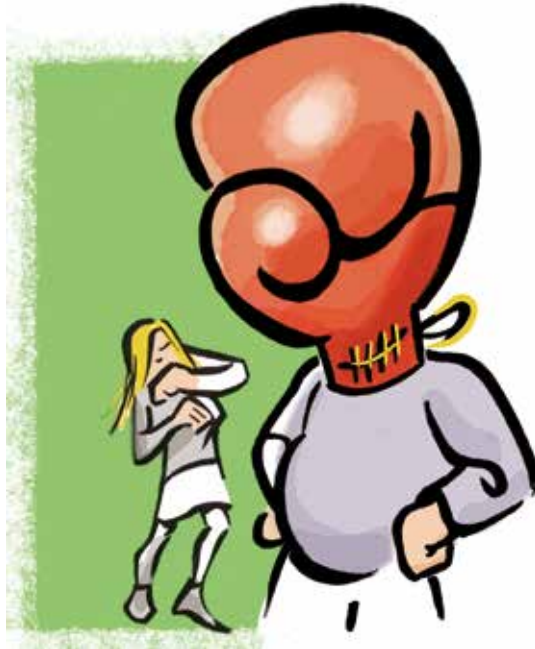
Ekonomik şiddet, eşlerden biri tarafından ailenin ekonomik kaynaklarının tamamının kontrol edilmesi, mağdurun bilgisi olmadan banka işlemleri ile ilgili verilen kararlar, çalışma yasağı koyma şeklinde görülür. Bu şiddetin amacı, mağdurun hareketlerini kısıtlama ve evlilik ilişkisinden kaçmasını önlemektir.

- "İmzamı taklit etti"
- "Aldığım maaş ile çocukların doktor parasını bile ödeyemiyorum"
- "Çalışmama izin vermiyor"
- "İki yıldır ayrıyız ve hala borçlarını ödemek zorundayım. İcra memurlarının tekrar gelmesinden korkuyorum."

## FİZİKSEL ŞİDDET

Fiziksel şiddetler, mağdurların fiziksel bütünlüğüne yapılan saldırılardır. Gözle görülebilir yaralanmalara, görünmeyen iç hasarlara veya iz bırakmayan acılara neden olabilirler. Genellikle diğer şiddet biçimleri (sözel, psikolojik) ile birlikte karşımıza çıkmaktadır.

- "Saçımı çekti"
- "(Yine) merdivenlerden düştüm"
- "Hastaneye gitmemi istemedi"



## CİNSEL ŞİDDET

Cinsel şiddet, eşlerden biri tarafından onaylanmayan cinsel ilişkiye zorlama biçimidir. Genellikle birçok mağdur, esleri veya partnerleri tarafından yapılan cinsel şiddetin, tecavüz olmadığına inanmaktadır. Ne şekilde olursa olsun taraflardan birinin onayı olmadan zorla kurulan ilişki tecavüzdür ve yasalar ile cezalandırılır.

- "Evli olduğumuzdan dolayı, yapmak zorundasın..."
- "Ne olduysa ben uyurken oldu"
- "Göreceksin, hayatımıza renk katacak"





## İDARI ŞİDDET

İdari şiddet, mağdurun idari prosedürlerini yerine getirmesini ve serbestçe hareket etmesini önlemek amacıyla kimlik ve şahsi belgelere el konulmasından ibarettir. Çoğunlukla yabancı uyruklu insanları veya göçmenleri ilgilendirir de, toplumun diğer katmanlarında da görülebilmektedir.

- "Pasaportumu ve kimlik kartımı sakladı"
- "Ehliyetimin nerede olduğunu bilmiyorum"
- "Kendimin ve çocuklarımla oturma izni için endişeliyim"

## SOSYAL ŞİDDET

Sosyal şiddetler, bir insanı çevresinden ve toplumdan izole etmeyi amaçlar. Şiddeti uygulayan, diğerinin dışarıya çıkışlarını ve özellikle de hangi insanlarla görüşeceğini ya da görüşemeyeceğini kontrol eder.

- "Ailemle iletişimde olmamı istemiyor"
- "Bu insanlar seni anladığım gibi anlamıyor"
- "Cep telefonumu karıştırıyor"



## Açıklık getiren bazı rakamlar

### Dünyada

- Birleşmiş Milletler'e göre, 2015'te neredeyse **her 3 ♀ 1'i** yakın partnerinden fiziksel veya cinsel şiddet gördü.

### Avrupa'da

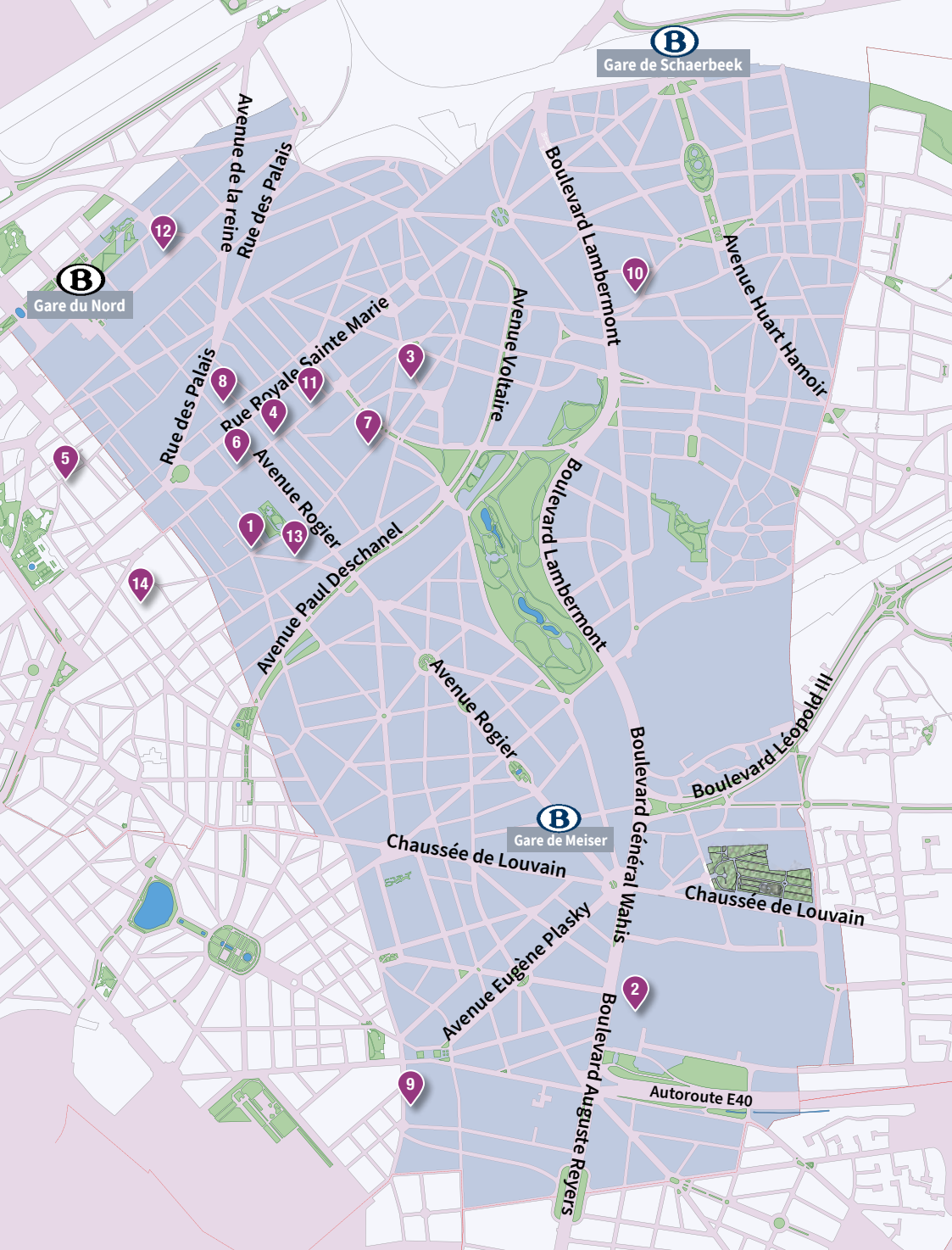
- Avrupa Birliği Temel Haklar Ajansı (FRA) tarafından 2014 yılında yayınlanan bir araştırmaya göre, **5 ♀ 1'i (% 22)** eşinden veya eski eşinden, 15 yaşından beri fiziksel ve/veya cinsel şiddet yaşadı.

### Belçika'da

- Avrupa Birliği Temel Haklar Ajansı (FRA) tarafından 2014 yılında yayınlanan bir çalışmaya göre, **her 4 ♀ 1'i** aile içinde fiziksel ve / veya cinsel şiddet yaşadı.
- Belçika'da 2019'da 33 kadın cinayeti yaşandı. (Haziran 2019 verilerine göre)

Bunlar tahmini rakamlardır, genellikle yapılan şikayetlere dayanmaktadır ve gerçek rakamları temsil etmemektedir.





# Repertuar



## DINLEME / BILGI

Organizasyonlar	Telefon	Haritada	Dizinde
AMOS AMO	02 217 60 33	1	s. 47
Centre de Prévention des Violences Conjugales et Familiales	02 539 27 44	/	s. 47
CPAS de Schaerbeek	02 435 50 20	2	s. 47
CHU Saint-Pierre'in Cinsel Şiddetleri ele alma Merkezi	02 535 45 42	/	s. 47
FEZA	02 242 36 42	3	s. 48
Groupe Santé Josaphat	02 241 76 71	4	s. 48
La Maison Rue Verte asbl	02 223 56 47	5	s. 48
Maison Couleur Femmes - Vie Féminine	02 640 76 67	/	s. 48
Maison de l'Amérique Latine	02 535 93 80	/	s. 49
Maison des Femmes	02 240 43 50	7	s. 49
Maison médicale Cassiopée	02 240 60 90	8	s. 49
Planning Familial les Bureaux de Quartiers	02 733 43 95	9	s. 49
Service d'Actions Sociales Le Figuier asbl	02 243 03 30	10	s. 49
Service d'Assistance Policière aux Victimes	02 215 54 80	11	s. 50
Soleil du Nord	02 204 05 40	12	s. 50
SOS Viol - Tecavüz	0800 98 100	/	s. 50
SSM La Gerbe	02 216 74 75	13	s. 50
SSM Le Méridien	02 218 56 05	14	s. 50



## ÇOCUKLARIN KORUNMASI

Organizasyonlar	Telefon	Haritada	Dizinde
AMOS AMO	02 217 60 33	1	s. 47
Groupe Santé Josaphat	02 241 76 71	4	s. 48
Maison de l'Amérique Latine	02 535 93 80	/	s. 49
Maison médicale Cassiopée	02 240 60 90	8	s. 49
SSM Le Méridien	02 218 56 05	14	s. 50



## ŞIKAYET ETME

Organizasyonlar	Telefon	Haritada	Dizinde
CHU Saint-Pierre'in Cinsel Şiddetleri ele alma Merkezi	02 535 45 42	/	s. 47
Maison médicale Cassiopée	02 240 60 90	8	s. 49
Service d'Actions Sociales Le Figuier asbl	02 243 03 30	10	s. 49
Service d'Assistance Policière aux Victimes	02 215 54 80	11	s. 50
SSM Le Méridien	02 218 56 05	14	s. 50



## KONAKLAMA YERİ

Organizasyonlar	Telefon	Haritada	Dizinde
Centre de Prévention des Violences Conjugales et Familiales	02 539 27 44	/	s. 47
La Maison Rue Verte asbl	02 223 56 47	5	s. 48





## YASAL YARDIM / AVUKAT

Organizasyonlar	Telefon	Haritada	Dizinde
CPAS de Schaerbeek	02 435 50 20	2	s. 47
CHU Saint-Pierre'in Cinsel Şiddetleri ele alma Merkezi	02 535 45 42	/	s. 47
Groupe Santé Josaphat	02 241 76 71	4	s. 48
Maison Couleur Femmes - Vie Féminine	02 640 76 67	/	s. 48
Maison de l'Amérique Latine	02 535 93 80	/	s. 49
Maison des Femmes	02 240 43 50	7	s. 49
Maison médicale Cassiopée	02 240 60 90	8	s. 49
Planning Familial les Bureaux de Quartiers	02 733 43 95	9	s. 49
Service d'Actions Sociales Le Figuier asbl	02 243 03 30	10	s. 49
Soleil du Nord	02 204 05 40	12	s. 50
SOS Viol - Tecavüz	0800 98 100	/	s. 50



## AILE İÇİ ŞİDDET FAİLLERİNİ DİNLEME

Organizasyonlar	Telefon	Haritada	Dizinde
SSM La Gerbe	02 216 74 75	13	s. 50



## DOKTOR

Organizasyonlar	Telefon	Haritada	Dizinde
CHU Saint-Pierre'in Cinsel Şiddetleri ele alma Merkezi	02 535 45 42	/	s. 47
Groupe Santé Josaphat	02 241 76 71	4	s. 48
Maison médicale Cassiopée	02 240 60 90	8	s. 49
SSM Le Méridien	02 218 56 05	14	s. 50



## MADDİ BAĞIMSIZLIK

Organizasyonlar	Telefon	Haritada	Dizinde
CPAS de Schaerbeek	02 435 50 20	2	s. 47
Groupe Santé Josaphat	02 241 76 71	4	s. 48
Planning Familial les Bureaux de Quartiers	02 733 43 95	9	s. 49
SSM La Gerbe	02 216 74 75	13	s. 50
SSM Le Méridien	02 218 56 05	14	s. 50



## KENDİNİ SAVUNMAYI ÖĞRENMEK

Organizasyonlar	Telefon	Haritada	Dizinde
Garance	02 216 61 16	/	s. 48



## BİR TEMAS YERİ ARAMAK / ŞEBEKE

Organizasyonlar	Telefon	Haritada	Dizinde
Maison Couleur Femmes - Vie Féminine	02 640 76 67	/	s. 48

## ÖNEMLİ NUMARALAR

101	Belçika'da acil polis yardım numarası
0800 30 030	Aile İçi Şiddet Dinleme numarası
107	Tele-Danışma (Bir kişiyle anonim olarak konuşmak)
112	Avrupa Acil Durum Numarası

Sağrılar, işitme zorluğu çekenler ve konuşma bozukluğu olan kişilere yönelik acil arama numaraları için uygulamayı indirebilirsiniz l'app112BE

# Index

## AMOS AMO

### ► Gençlere açık yardım merkezi

Rue l'Olivier, 90 - 1030 Schaerbeek  
02 217 60 33  
assistant\_social@amos-schaerbeek.be  
www.amos-schaerbeek.be

**Pazartesi gününden cuma gününe, saat 10'dan 17'ye kadar ve cumartesi günleri**, randevu üzerine; telefonla 0499 05 68 49 (Said El Alami)

### FR ve ARAPÇA

Gençlerle ve aileleriyle çalışmak için yetkiliyiz / onaylıyız. En yoğun talepler, eş/evlilik evini terketme, nafaka ücretini ödemeyi reddetme, fiziksel ve sözlü şiddet. Sosyal ve eğitimsel olarak mağdurlara eşlik etmenin yanı sıra şiddet mağdurlarına yardım servisiyle, hakimle/yargıçla, veya mahkeme ile aracılık yapmayı teklif ediyoruz.

## Centre de Prévention des Violences Conjugales et Familiales

### ► Eş şiddeti ve aile içi şiddeti önleme merkezi. Eş şiddetine maruz kalmış çocuklu veya çocuksuz kadınlara güvenilir adresli konaklama hizmeti.

Boulevard de l'Abattoir, 27-28 - 1000 Bruxelles  
02 539 27 44 - info@cpvcf.org - www.cpvcf.org

**Pazartesi gününden, cuma gününe kadar, saat 9'dan 17'ye kadar.** İlk önce telefonla.

### FR, IT, IS ve IN

Bireysel görüşme, psiko sosyal destek ve psikolojik hizmet sunuyoruz. Ayrıca, çocuklar için yaş sınırı gözetmeksizin konaklama dahilinde, kalıcı eğitim faaliyetleri de sunuyoruz.

## CPAS de Schaerbeek

### ► Schaerbeek CPAS 'inin (Yönlendirme ve Destek Şubesi)

Boulevard Reyers, 70 - 1030 Schaerbeek

**Hergün saat 08:00 den 12 :05'e kadar ve 12:55'ten saat 16:30'a kadar, kapanış saati 12:05 olan cuma günü hariç. Cuma saat 16:30'a kadar acil bir durumu iletmeniz için, giriş kapısında bir arama numarası bulunmaktadır : 0491/17.07.27**

Saat 8'den saat 11:45'e kadar ve saat 12'den saat 15:30'a kadar biletlerin verildiği yer olan CPAS'in karşılama bölümünde kendinizi tanıtırken, biletlerin dağıtımı bittikten sonra biletsiz geçmenizi sağlayacak izni almak için, durumunuzun aciliyetini güvenlik görevlilerine belirtmeniz önemlidir. CPAS'te dosyası bulunmayan şahıs /kişi (merkezce bilinmeyen), güvenlik görevlisinden

"ilk ziyaret" bileti veya "acil durum" izni /istemelidir. Bu bilet veya izin, kişiye idari karşılama / resepsiyon bölümü ile bir görüşme imkanı sunuyor. Resepsiyon : Evrak dosyası ve bilgisayar dosyası oluşturur. Acil bir durumun olması halinde, YÖNLENDİRME ve DESTEK servisi ile (02/435 51 54) randevu organize eder.

**FR, HO ve IN.** Setis Bruxelles'den tercümanların varlığı imkanlar dahilindedir.

Yönlendirme ve destek şubesi, her türlü aciliyetin görüldüğü, CPAS'in genel sosyal servisi'nin bir parçasıdır. Sosyal asistan, hak sahibi vatandaşların ihtiyaçlarını analiz eder (maddi yardım, yasal tavsiyeler...) ve isteklerine ve durumlarına göre, kişileri iç servislere yönlendirebileceği gibi, yerel ağlara ve derneklere doğru da yönlendirebilir.

## CPAS de Schaerbeek

### ► Schaerbeek CPAS'i - Konut Servisi : Evsizler - Kuvulma şubesi

Boulevard Reyers, 70 - 1030 Schaerbeek  
02 435 50 20 - logement@cpas-schaerbeek.brussels  
www.1030.be/fr/content/service-logement-et-guichet-info-logement-cpas

**Pazartesi, çarşamba ve cuma günü saat 9h12'ye ve salı günü saat 13'ten saat 16'ya kadar** Konut Servisinin resepsiyonuna telefon ederek, mail yoluyla ,salı ve perşembe sabahları "acil konut" mesaisi sırasında.

**FR, HO ve IN.** Setis Bruxelles'den tercümanların varlığı imkanlar dahilindedir.

Acil durumlara çözüm bulmak amacıyla geçici barınma arayışında olanlara karşılama, dinleme ve destek sunuyoruz. Sonrasında, uzun süreliğine konut arayanlara eşlik ettiğimiz gibi, kişiyi ihtiyaçları ve istekleri doğrultusunda, uygun olan servislere doğru da yönlendirebiliyoruz. Servisimiz 3 adet geçici acil konut ünitesini yönetiyor, bu konutlar, boş olduklarında, yangın, gaz kaçağı, eş şiddeti, aile içi şiddet vs... gibi nedenlerden dolayı beklenmedik şekilde konutlarını kaybedenlere de geçici bir çözüm sunuyor. Salı ve perşembe günü, saat 8:30'dan saat 11:30'a kadar "acil konut mesaisi" kapsamında, müsaitiz. (DİKKAT : 4 yer müsait). Mesai dışında ,sıkıntı çeken kişileri karşılamak için de ulaşılabilir durumdayız.

## CHU Saint-Pierre'in Cinsel Şiddetleri ele alma Merkezi

### ► CPVS- Cinsel Şiddetleri ele alma Merkezi

Rue Haute, 320 - 1000 Bruxelles  
02 535 45 42 - cpvs@stpierre-bru.be  
www.violencessexuelles.be

**Pazartesi'nden Cuma'ya 09:00-17:00**, telefonla.

## FR, HO, IN ve IS

CPVS, cinsel şiddet mağdurlarıyla ilgilenen bir merkezdir. Merkezimiz birçok destek sunmaktadır:

- **Tıbbi tedavi:** iç ve dış yaralanmalarda tedavi, aynı zamanda fiziksel, cinsel veya üreme'ye dair şikayetlerin incelenmesi ve tedavisi.
- **Psikolojik destek:** ilk psikolojik destek (aktif dinleme, çok edici bir olaydan sonra normal tepkilerle ilgili bilgiler ve nasıl başa çıkılacağı), CPVS'te görevli bir psikolog tarafından psikolojik destek.
- **Adli soruşturma:** Hasarların tespiti, süpheli failin biyolojik izlerinin araştırılması, kişi şikayette bulunduğu ve adalete başvuruda bulunduğu zaman kullanılabilir delillerin toplanması.
- Polise **şikayette bulunmak** istiyorsanız ,bunu , örf suçları konusunda özellikle eğitilmiş bir müfettiş vasıtasıyla yapabilirsiniz. Şikayet, olaylardan itibaren yedi günlük bir zaman diliminde merkez bünyesine ulaşır.
- **Takip:** Aldığınız ilaçlar veya mağdur olduğunuz yaralanmalar için tıbbi yardım. Olayı yönetmenize yardımcı olacak psikolojik destek.

## FEZA

### ► Yaşam Boyu Eğitim derneği

Rue Vogler, 38 - 1030 Schaerbeek  
02 242 36 42 - 0489 33 99 42  
[info@feza-asbl.be](mailto:info@feza-asbl.be)  
[www.1030.be/fr/content/feza-asbl](http://www.1030.be/fr/content/feza-asbl)

**Perşembe ve Cuma 09h00-12h00.**  
Telefonla veya e-posta ile

## FR ve TÜRKÇE

FEZA derneği, aile içi şiddet mağdurlarına aktif dinleme ve rehberlik hizmetleri sunmaktadır.

## Garance

### ► Kendini savunma derneği

Rue Royale, 55 - 1000 Bruxelles  
02 216 61 16 - [info@garance.be](mailto:info@garance.be)  
[www.garance.be](http://www.garance.be)

**Pazartesi'nden Cuma'ya 09:00-17:00**  
İletişime geçmek Posta veya telefonla

*Hızlı cevaplar için FR, yavaş cevaplar için HO, IN, IS, IT ve ARAPÇA*

Garance'nin misyonu, kadınları ve kızları evde, işyerinde veya kamusal alanda, şiddete karşı daha güçlü ve en azından kendilerini savunacak hale getirmektir. Bunun için kendini savunma ve sözlü savunma eğitimi veriyoruz. Her yaştaki kadınlar için, 8 yaşından itibaren kızlar için ve LGBT derneklerine mensup insanlar için. Saygısızlık, manipülasyon veya saldırganlık durumlarının ileride cogalmasını önlemek için en kısa sürede nasıl tespit edileceği öğreniliyor. Sınırlarınızı belirlemek ve etkin bir şekilde korumak, sakin kalmak ve yardım bulmak da program dahilindedir.

## Groupe Santé Josaphat

### ► Aile planlaması merkezi

Rue Royale St-Marie, 70 - 1030 Schaerbeek  
02 241 76 71  
[schaerbeekgsj@planningfamilial.net](mailto:schaerbeekgsj@planningfamilial.net)  
[www.loveattitude.be](http://www.loveattitude.be)

**Pazartesi 13h ile 19h arası açık. Salı 08h ile 17h arası açık. Çarşamba ve Cuma 09h ile 17h. Perşembe 09h ile 19h arası açık.**

Telefonla veya e-posta ile

## FR, HO, IN, AR, IS ve TÜRKÇE

Josaphat Groupe Sante, aile planlama merkezi, psikososyal bir çerçevede eş şiddeti madurlarına hizmet veriyor. Sosyal, psikolojik, hukuki/yasal ve tıbbi görüşmeler esnasında genel bir desteği garantilemek amacıyla, kişiler multi disiplinler bir ekip tarafından karşılanıyor. Ayna zamanda, kişiler /şahıslar, açık olduğumuz saatlerde randevusuz da resepsiyona kendilerini takdim edebilirler.

## La Maison Rue Verte asbl

### ► Kadın ve çocuk ağrılama merkezi, eş şiddetine maruz kalanlar önceliklidir.

Rue Verte, 42 - 1020 Saint-Josse-ten-Noode  
02 223 56 47 - [info@lamaisonrueverte.be](mailto:info@lamaisonrueverte.be)

**Pazartesi gününden Cuma gününe saat 8'den saat 18'e kadar, Salı sabahları hariç.**

Telefon, mail vasıtasıyla ve yerine gelecek şahsen başvurma imkanı da vardır.

*Başta FR olmak üzere HO, IS, PO, AR (klasik, doğu ve mağrip lehçeleri) ve BERBERİ dillerini konuşan çalışma arkadaşlarımız vardır.*

Maison Rue Verte, Fransız Toplum Komisyonu tarafından onaylanmış bir ağrılama merkezidir. Amacımız zorluk çeken kadınlara destek olmaktır, bunlar ister yalnız olsun ister çocuklu olsun. Özellikle de hem kendilerine hem de çocuklarına kötü muamelelere karşı koruma hizmeti sağlamak.

## Maison Couleur Femmes - Vie Féminine

### ► Kadınlar için yaşam boyu eğitim derneği

02 513 69 00  
[bruxelles@viefeminine.be](mailto:bruxelles@viefeminine.be)  
[www.viefeminine.be](http://www.viefeminine.be)

**Pazartesi Cumaya 09:00-12:30**  
Yerinde, telefon ve e-posta

## FR, IN, IT, AR, IS ve LINGALA

Merkezimiz bir karşılama, buluşma, dayanışma, dinleme, bilgilendirme ve öğrenme mekanıdır... Daha spesifik olarak, burada güvenli bir şekilde konuşabilir, öğrenebilir, güçlenebilir, birbirimizi destekleyebilir, iyi şeyler yapabilir, birlikte faaliyetler yapabilir, diğer

gruplarda ve toplu atölyelerde baska kadınlarla tanışabilir; bireysel olarak burada tavsiye için ilki ücretsiz olan feminist bir avukatla görüşebilir (her iki haftada bir), misafirperver ve empatik bir kulak bulabilir ve belirli hizmetlere yönlendirilebilir.

## Maison des Femmes

### ► Belediye Hizmeti

Rue Josaphat, 253 - 1030 Schaerbeek  
02 240 43 50  
[maisondesfemmes@schaerbeek.irisnet.be](mailto:maisondesfemmes@schaerbeek.irisnet.be)  
[www.1030.be/fr/content/maison-des-femmes-1](http://www.1030.be/fr/content/maison-des-femmes-1)

**Pazartesi'nden Cuma'ya 08:30-16:30**  
İletişime geçmek : Telefonla

## FR, HO, IN ve ARNAVUTÇA

Maison des femmes, kadınlar için oluşturulan bir belediye hizmetidir. Özgürlüğün ve vatandaşlığın alanı olan bu yer, dayanışma'nın hüküm sürdüğü ve bütün kadınların, kültürlerine, yaşlarına, sosyal çevrelerine, eğitim seviyelerine bakılmaksızın, bireysel refahlarını geliştirdiği, aynı zamanda ailelerinde, şehirlerinde, mesleklerinde yer edinmelerine yardımcı olan bir hizmettir... Başka bir deyişle, hem kadın olarak hem de modern toplumun bir parçası olarak gelişmelerine yardım eden bir kurumdur.

## Maison de l'Amérique Latine

### ► SOS cinsiyet hizmeti- Sosyo-kültürel Merkez

Rue de collège, 27 - 1050 Ixelles  
0800 55 552 - Mağdurlar ve yakınları için ücretsiz ve gizli hat  
02 535 93 80 - bilgi hattı [genero@america-latina.be](mailto:genero@america-latina.be)  
[www.america-latina.be](http://www.america-latina.be)

**Pazartesi'nden Cuma'ya 09:30-13:00.**

Telefon hattı ve psikososyal hizmet. / Pazartesi (öğleden sonra), Salı ve Cuma (tüm gün).

**Randevu olarak psikolojik konsültasyon.**

Telefonla 02 535 93 80 (bilgi) ve 02 647 62 75 ("SOS cinsiyet" servisi).

## FR ve IS

Dinleme, yönlendirme, sosyal destek, idari destek, yasal tavsiye ve / veya tercümanlık servisi. Ayrıca aile ve aile içi şiddet mağdurları ve yakınları için is panyolca ve fransızca dillerinde, ücretsiz psikolojik destek imkanı da sunuyoruz.

## Maison médicale Cassiopée

### ► Sağlık Merkezi

Rue de la Poste, 188 - 1030 Schaerbeek  
02 240 60 90 - [s.erkan@mmcassiopee.be](mailto:s.erkan@mmcassiopee.be)

**Pazartesi Cumaya 09:00-18:00.**

Yerinde / veya telefonla randevu ile müsaittir.

**FR ve Tercüman kullanarak diğer diller.**

Sağlık merkezimizde, bünyesinde doktorlar, fizyoterapistler, hemşireler, karsilama görevlisi ve bir sosyal hizmet çalışanı bulundurmaktadır. Sosyal hizmet çalışanı size eşlik edebilir, size yardımcı olabilir ve tüm sosyal girişimlerinizde size rehberlik edebilir (Çpas'a yardım, konaklama konusunda yardım, okul sorunları, aile içi şiddet / veya evlilik...).

## Planning familial - Les Bureaux de Quartiers

### ► Aile Planlaması

Rue du Noyer, 344 - 1030 Schaerbeek  
02 733 43 95 - [planning.bq@gmail.com](mailto:planning.bq@gmail.com)  
[www.bureauxdequartiers.be](http://www.bureauxdequartiers.be)

**Pazartesi ve perşembe 11:00-13:00 ve 14:00-18:00 saatleri arasında. Salı 11:00-18:00;**

**Çarşamba 11:00-13:00 ve 14:00-19:00;**

**Cuma 09:00-13:00 ve 14:00-17:00**

Telefonla, e-postayla veya yerinde

## FR ve IN

Pazartesi'nden Cuma'ya kadar resepsiyon insanların hissettiklerini anlatmaları ve dinlenmeleri için de müsaittir. Resepsiyon ayrıca, servislerimize veya harici servislerimize yönlendirme olanağı sağlıyor. Salı günleri saat 12:00 ile 14:00 arasında gerçekleşen yasal mesailerimiz esnasında adli yardım verilebilir. Her türlü mali ve idari mesele, randevu almak suretiyle ücretsiz olan sosyal konsültasyonda ele alınabilir. Merkezimiz ayrıca yetişkinler, çocuklar ve ergenler için psikolojik destek sunmaktadır.

## Service d'Actions Sociales - Le Figurier asbl

### ► Sosyal ve hukuki hizmet

Rue Nestor de Tière, 56 - 1030 Schaerbeek  
02 243 03 30 - 0486 24 90 94  
[info@lefigurierasbl.be](http://info@lefigurierasbl.be) - [www.lefigurierasbl.be](http://www.lefigurierasbl.be)

**Pazartesi gününden cuma gününe saat 9'dan 17'ye kadar**

## FR, IN, IS, YU, AR

Figurier ASBL, üç ana faaliyet sağlıyor: Okuma -yazma kursları, Vatandaşlık animasyonları ve sosyal ve hukuki hizmetler. Tecrübeli sosyal çalışanlar / memurlar tarafından sağlanan hizmetler:

- Karşılama ve aktif dinleme
- Sosyal hakların bilinmesine ve benimsenmesine yardımcı olmak
- Durum genel analizini yapmak ve ihtiyaçları belirlemek
- Hukuki / yasal bilgileri ve önerileri sağlamak
- Sosyal açıdan eşlik etmek ve belirli yönlendirmeleri sağlamak
- Kişilerin / şahısların kişisel kaynaklarını geliştirmek
- Kişilerin / şahısların özerkliklerini ve eşit haklarını desteklemek

## Service d'Assistance Policière aux Victimes 11

### ► Polis

Rue Royale Sainte-Marie, 163 - 1030 Schaerbeek  
02 215 54 80  
zpz.bruno.sav-slb@police.belgium.eu  
www.polbruno.be

09:00 - 17:00, telefon veya e-posta ile

### FR, HO, IN, AL, IS ve ARAPÇA

- Karsilama ve dinleme, psikolojik destek
- Yönlendirme / irtibat / poliste eslik etmek
- Mağduriyet sonrası, adli, hukuki ve cezai işlemlere ilişkin bilgi ve açıklamalar
- Dava dosyasının takibine ilişkin bilgiler
- Mağduriyet sonrası sosyal ve idari yaklaşımlar
- Psikososyal yönlendirme

## Soleil du Nord 12

### ► Belediye'nin sosyal ve hukuki yardım hizmeti

Place Gaucheret, 20 - 1030 Schaerbeek  
02 204 05 40 - soleildunord@schaerbeek.be  
www.1030.be/fr/content/soleil-du-nord

Pazartesi Cumaya 09:00-17:00

Telefon veya e-posta ile ya da salı ve Perşembe  
09:00-12:00 arası mesailerde hazır bulunarak.

### FR, HO, IN ve ARAPÇA

Soleil du Nord, şiddet mağdurlarına genelde eşlik eden fakat bu alanda uzmanlığı olmayan bir servistir. Bununla birlikte, bu sosyal servis, acilen barınma yeri aramak için bir dinleme, bilgi ve eşlik etme hizmetlerini sunar ve CPAS ile yürütülen bu süreçte, Hukuk hizmetinin yanı sıra, yasa ile ilgili tüm konularda tavsiye ve bilgi verir ve gerektiğinde bir avukata doğru yönlendirir.

## SOS Viol - Tecavüz

### ► Cinsel saldırı mağdurlarına yardım hizmeti

Rue Coenraets, 23 - 1060 Saint-Gilles  
0800 98 100 - info@sosviol.be  
www.sosviol.be

Pazartesi 09:00-17:00 ; Salıdan Perşembeye

08:00-18:00 ; Cuma, 08:00-10:00 ve 13:00-18:00.

Posta veya telefonla. Yerinde danışma sadece randevu ile mümkündür.

FR, bilmeyen kişilerle tercüman esliginde görüşme belli koşullar altında mümkündür.

SOS Tecavüz, cinsiyeti ve cinsel tercihi ne olursa olsun, mağdur, mağdur yakini veya profesyonel olsun, cinsel şiddete maruz kalan herkesi hedeflemektedir. Psikolojik destek, sosyal destek ve hukuk danışmanlığı sunulmaktadır. Yardım hattı, profesyoneller tarafından sağlanan dinleme hattıdır ücretsizdir ve gizliliği esas alan bir konuşma alanıdır.

## SSM La Gerbe 13

### ► Akil Sağlığı hizmeti

Rue Thieffry, 45 - 1030 Schaerbeek  
02 216 74 75 - lagerbe.ssm@gmail.com

Pazartesi Cumaya 09:00-17:00.

Telefonla veya SSM'nin resepsiyonunda

### FR, IS ve RO

Akil sağlığı servisi olarak, "La Gerbe" 'in disiplinler ekibi (psikiyatristler, psikologlar, sosyal hizmet uzmanları, eğitimciler) Dinleme / veya sosyal yardımı sunmak amacıyla (Yaşam yeri, barınma, finansal yardım bulma,... herhangi bir aile içi şiddet mağduruyla veya bu tür şiddet olaylarının failleriyle de görüşebilir.

## SSM Le Méridien 14

### ► Akil Sağlığı hizmeti

Rue du Méridien, 68 - 1210 Saint-Josse-ten-Noode  
02 218 56 05 - secretariat@ssmleméridien.be

Pazartesi Cumaya 09:00-17:00.

Telefonla veya resepsiyonda

### FR, IN, IS, PO, AR, veya tercüman ile.

Konsültasyon, psikolojik, psikiyatrik / veya sosyal yardım sunuyoruz.

# Notes · Nota's · Notlar



**FR** Organisations ayant participé à la rédaction de cette brochure : CPAS de Schaerbeek, FEZA, Groupe Santé Josaphat, Maison Couleur Femmes-Vie Féminine, Maison des Femmes, Maison médicale Alpha Santé, Mission locale de Schaerbeek, sous la coordination de la CASS.

**Si vous avez des remarques ou des corrections à nous signaler, vous pouvez le faire via l'adresse [cass@cpas-schaerbeek.brussels](mailto:cass@cpas-schaerbeek.brussels)**

**NL** Organisaties die aan de opstelling van deze brochure meewerkten: Het OCMW van Schaarbeek, FEZA, Groupe Santé Josaphat, Huis van de Vrouw, Maison Couleur Femmes-Vie Féminine, Maison médicale Alpha Santé, Lokale Missie van Schaarbeek (Mission locale de Schaarbeek), gecoördineerd door de CSSA.

**Met uw eventuele opmerkingen of correcties kunt u steeds terecht op ons e-mailadres [cass@cpas-schaerbeek.brussels](mailto:cass@cpas-schaerbeek.brussels)**

**TU** Bu broşürün hazırlanmasına katkıda bulunan kurumlar: CPAS-Schaerbeek 'in kamusal sosyal eylem kurumu, FEZA, Groupe Santé Josaphat, Maison Couleur Femmes-Vie Féminine, Maison des Femmes, Maison médicale Alpha Santé ve Mission locale de Schaerbeek, CASS koordinasyonlugu esliginde.

**Bize bildirecek yorumlarınız veya düzeltmeleriniz varsa, bunu [cass@cpas-schaerbeek.brussels](mailto:cass@cpas-schaerbeek.brussels) adresinden yapabilirsiniz.**



Avec le soutien de la / Met de steun van de /  
COCOM-Ortak Toplum Komisyonunun desteğiyle



COMMISSION COMMUNAUTAIRE COMMUNE